

KINNITATUD Heino Elleri Muusikakooli
direktori käskkirjaga 09.03.2023 nr 1-2/23/7

Heino Elleri Muusikakool

TULEKAHJU KORRAL TEGUTSEMISE PLAAN

SISUKORD

1. ÜLDOSA	3
2. EVAKUATSIOONI JA TULEKAHJU KORRAL TEGUTSEMIST MÕJUTAVATE ANDMETE KIRJELDUS.....	4
2.1. ASUTUSE PÕHIANDMED	4
2.2. HOONE.....	4
2.3. TULEOHUTUSPAIGALDISED	4
2.4. EVAKUATSIOONITEEDE JA -PÄÄSUDE KIRJELDUSED	5
Evakueerimine teistesse sektsioonidesse	5
3. ETTEVÕTTE VÕI ASUTUSE TULEOHTLIKKUSE KIRJELDUS.....	6
4. TULEKAHJUST TEAVITAMISE JUHIS.....	6
4.1. TULEKAHJU AVASTAMINE	6
4.2. TULEKAHJUTEATE EDASTAMINE.....	6
4.3. TULEKAHJUTEATE EDASTAMINE HOONES.....	6
4.4. TULEKAHJUTEATE EDASTAMINE PÄÄSTETEEENISTUSELE	7
4.5. ESMAKUSTUTUSTEgevuse TEOSTAMINE.....	8
5. EVAKUATSIOONI LÄBIVIIMISE JUHIS	9
5.1. EVAKUEERUMINE	9
5.2. TUND.....	9
5.3. VAHETUND.....	9
5.4. KONTSERT (Tubina saal ja Elleri saal).....	10
5.5. SUNNITUD OHUALASSE JÄÄMINE	11
5.6. EVAKUEERUNUTE KOHALOLEKU KONTROLLIMINE	11
5.7. OHUALA VALVAMINE.....	12
6. TULEKAHJU KORRAL TEGUTSEMISE JUHIS.....	13
6.1. ESMASTE PÄÄSTETEgevuste JUHTIMINE (EVAKUATSIOONJUHT).....	13
7. PÄÄSTEMEESKONNAGA TEHTAVA KOOSTÖÖ JUHIS.....	14
8. TÖÖTAJATE KOHUSTUSED (LISAD 1-5).....	15
9. HOONE KORRUSTE EVAKUATSIOONI PLAANID (LISAD 6-13)	20
10. EV ÕPPUSTE KÄIGUS KONTROLLITAVAD TEgevused	28

1. ÜLDOSA

EESMÄRK

Käesoleva tulekahju korral tegutsemise plaani (edaspidi juhend) eesmärgiks on kindlaks määrata ja kirjeldada tööandja poolne tulekahju korral tegutsemise korraldus, tagamaks inimohvleid, vigastatuid ning varakahjusid ärahoidvate esmaste päästetegevuste tulemuslik läbiviimine tulekahju aset leidmisel.

ALUSED

Juhendi aluseks on võetud Eestis õigusaktidega kehtestatud tuleohutusnõuded. Juhendiga reguleerimata küsimustes kohaldatakse Tuleohutuse seaduse, selle alusel kehtestatud õigusaktide ning teiste õigusaktide sätteid.

KEHTIVUS

Juhend on kehtiv Heino Elleri Muusikakooli (edaspidi kool) ruumides ja territooriumil, alates selle kinnitamisest kuni kehtetuks tunnistamiseni kooli direktori poolt.

Juhendis sisalduvate nõuete järgimine on kooli töötajale kohustuslik. Juhendi nõuete järgimine on kohustuslik ka ruumides töövõtulepingu alusel töötavatele isikule ning nende töötajatele (edaspidi töövõtja) ja küllastajatele.

TEATAVAKS TEGEMINE

Juhendi teatavaks tegemiseks antakse töötajale ja töövõtja kontaktisikule selle koopia läbilugemiseks ning võetakse tutvumise kohta isiku allkiri. Õpilastele ja küllastajatele tehakse juhend teatavaks vajalikus ulatuses ning nende teavitamine toimub suuliselt esitamata dokumendi koopiat läbilugemiseks. Huvitatud isikutel on õigus igal ajal täiendavalt tutvuda juhendi sisuga ning saada selle kohta lisaselgitusi.

Töötajale ja töövõtja kontaktisikule teeb juhendi teatavaks ning annab selgitusi selle sisu kohta kooli personalitöötaja. Õpilastele teeb juhendi teatavaks ning annab selgitusi selle sisu kohta õppedirektor.

Küllastajale teeb juhendi vajalikus ulatuses teatavaks valvelauatöötaja, kes on küllastaja vastuvõtjaks.

MUUTMINE

Juhend vaadatakse vastutava töötaja poolt läbi ja otsustatakse muutmise vajadus: tulekahju või muu õnnetusjuhtumi toimumisel, tuleriski suurendavate tegevuste lisandumisel, uute tuleohutuspaigaldiste kasutusele võtmisel ning juhendi välja- töötamise aluseks olnud faktiliste asjaolude või õigusnormide muutumisel.

Isikutel on igal ajal õigus teha ettepanekuid juhendi muutmiseks esitades need tuleohutuse eest vastutavale töötajale, kes edastab kirjaliku põhjendatud ettepaneku ettevõtte juhatusele läbivaatamiseks ning juhendi muutmise vajaduse otsustamiseks.

2. EVAKUATSIOONI JA TULEKAHJU KORRAL TEGUTSEMIST MÕJUTAVATE ANDMETE KIRJELDUS

2.1. ASUTUSE PÕHIANDMED

TEGEVUSALA	– Haridus
TÖÖAEG	– E-R 7.30 - 22.00
TÖÖTAJATE ARV	– 70 inimest
ÕPILASTE ARV	– 300 inimest
SISEVALVE	– valvelauatöötaja
TEHNILINE VALVE	– G4S Eesti AS

2.2. HOONE

EHITUSAASTA	– 1860 (viimane renoveerimine 2009). B korpuse juurdeehitus 2014.
KASUTUSVIIS	– haridusasutuse hoone
KORRUSTE ARV	– 3 (B korpus) ja 4 (A korpus)
KELDRIKORRUSTE ARV	– 1 (üksnes A korpus)
RUUMIDE PINDALA	– 3867,8 m ²
TULEPÜSIVUS	– TP1
TULETÕKKESEKTSIOONID	– hoone, korrus, trepikoda, tehn. ruum, organisatsiooni valdus.
EVAKUATSIOONIPÄÄSUD	– 6
EVAKUATSIOONITREPIKOJAD	– 4

2.3. TULEOHUTUSPAIGALDISED

TULEKAHJUSIGNALISATSIOON	– Adresseeritav ATS
EVAKUATSIOONIVALGUSTUS	– alaline töö, autonoomsel toitel 1 tund
SUITSULUUGID	– B-korpuse kontserdisaali laes
TULETÕKKEKARDIN	– B-korpuse 2 korrusel eraldab trepikoda
EHITISESISENE TULETÕRJEVEEVÄRK	– tuletõrjekraanid koos lamevoolikute ja joatorudega on paigaldatud B-korpuse.

Lisaks on kogu hoone varustatud esmaste tulekustutusvahenditega (tulekustutitega) ja tulekustutustekkidega (kohviku köök).

Tuletõrjekranide ja tulekustutite asukohad on kujutatud hoone evakuatsiooniskeemidel.

2.4. EVAKUATSIOONITEEDE JA -PÄÄSUDE KIRJELDUSED

A-korpus

A-korpuse keldri korruselt on ettenähtud evakueerumine kas trepikoja või kohviku evakuatsioonipääsu kaudu õue.

A-korpuse esimeselt korruselt evakueerutakse õue kasutates kas trepikoda või Lossi tänava poolsest väljapääsu. Alternatiivina on võimalik evakueeruda ka B-korpuse peasissepääsu kaudu õue. Lisaks on B korpuse ruumis B 111 lisa hädaväljapääs läbi akna.

A-korpuse 2-4 korruseni on kasutada kolm tulekindlat evakuatsioonitrepikoda. 2 ja 3 korruselt on võimalik ka evakueeruda B-korpuse evakuatsioonipääsude kaudu õue.

B-korpus

B-korpuse esimeselt korruselt evakueerutakse otse välja läbi peasissepääsu või läbi A-korpuse trepikodade või Lossi tänava poolsest väljapääsu kaudu õue.

B-korpuse 2 ja 3 korruselt on evakuatsiooniks ettenähtud 2 tulekindlat trepikoda. Lisaks on võimalik evakueeruda A-korpuse trepikodade kaudu õue.

Kõik evakuatsiooniteed ja trepikojad on kajastatud käesoleva plaani lisades (punkt 9. Evakuatsiooni plaanid).

Evakueerimine teistesse sektsioonidesse

Hoone A ja B korpused on omavahel eraldatud eraldi tuletõkkesektsioonideks. Olukorras, kust hoone ühest korpusest ei ole võimalik otse välja evakueerida võib seda teha teise korpuse tuletõkkesektsiooni. Korpuste vahelised tuletõkkesektsioonid peavad vastu tulekahju olukorras kuni 30 minutit, mis on piisav aeg tagamaks kõikide töötajate ja laste ohutu evakuatsiooni.

3. ETTEVÕTTE VÕI ASUTUSE TULEOHTLIKKUSE KIRJELDUS

Ruumides ja territooriumil **alaline tuleoht puudub**.

Tuleriski tase (so tulekahju puhkemise tõenäosus) territooriumitel on **madal**.

Tuleriski tase klassiruumides on **madal** – ruumides kasutatavate alaliselt pingestatud elektriseadmete hulk on väike

Tuleriski tase kohvikus on **keskmine** kuna köögis teostatakse töid kuumapinnaliste seadmetega.

Tuleohtlike kemikaalide ladustamist ei toimu.

Tõenäolised tuleriskid:

- Rasvaine süttimine kuumapinnalisel seadmel ;
- Tolmu süttimine elektripaigaldisel;
- Elektriseadmete riketest tekkiv seadmete süttimine;
- Elektripaigaldise lühistumine veepritsmete või veelekke mõjul.

4. TULEKAHJUST TEAVITAMISE JUHIS

4.1. TULEKAHJU AVASTAMINE

Tulekahjutunnuste (so automaatse tulekahju häiresignaali kuulmisel või põlemisele iseloomuliku lõhna, nähtava suitsu, leekide, sädemete, temperatuuri, helide tajumisel või mistahes viisil suulise tulekahjuteate saamisel) tuvastamisel on viivitamatu kohustus lõpetada õppe-, tööalane või muu tegevus ning alustada planeeritud esmaste päästetegevuste läbiviimisega.

4.2. TULEKAHJUTEATE EDASTAMINE

Tulekahjutunnuste avastamisel on viivitamatu kohustus edastada tulekahjuteade hoones viibivatele inimestele ja päästeasutuse häirekeskusele (112).

4.3. TULEKAHJUTEATE EDASTAMINE HOONES

Tulekahjuteate edastab hoones viibivatele inimestele automaatse tulekahjusignalisatsioonisüsteemi (ATS) helisignaali. Evakuatsiooni korralduseks loetakse ATS helisignaali teistkordset (vt allpool lõiku TEINE KELL) käivitumist või häirekellade pikemat pealejäämist kui 1 minut.

TEINE KELL

ATS-i esmakordsel rakendumisel suundub haldusjuh või teda asendav haldusspetsialist või valvalauatöötaja keskseadme juurde ning vaigistab häiresignaali ja suundub häiret andnud tsooni kontrollima. Tuvastanud reaalse tulekahju taaskäivitab ta ATS'i **kasutades selleks läheduses asuvat käsiteadustit**. Samaaegselt saab häireteate ka mehitatud valveteenust pakkuv koostööpartner (G4S Eesti AS) ja saadab koheselt välja ka oma valveekipaazi kes saabudes vajadusel aitab teostada evakuatsiooni.

Olukorras, kus on avastatud tulekahju tunnused, kuid ATS-i helisignaal automaatselt ei rakendu (näiteks selle rikke korral), peab rakendama helisignaali manuaalselt, vajutades lähimat koridoriruumides paiknevat tulekahju teatenuppu (käsiteadustit).

Kui tulekahjutunnused avastanud isik ei saa liikumistee ohtlikkuse (suits, põlemise käigus tekkivad mürgised gaasid, temperatuur) tõttu liikuda tulekahju teatenupuni, peab ta edastama suulise tulekahjuteate (sidevahend, valjuhäälnäeline suuline tulekahjuteade) **valvelaua töötajale**, kes peab teostama tulekahju teatenupu rakendamise.

Kui ATS-i helisignaal tulekahju teatenupu vajutamisel ei rakendu (rikke korral), edastatakse tulekahjuteate hoones viibivatele inimestele valjuhäälnäeline suuline tulekahjuteatena, mida levitatakse inimeselt-inimesele.

Tulekahjuteate edastamine hoones viibivatele inimestele on prioriteetne tegevus.

4.4. TULEKAHJUTEATE EDASTAMINE PÄÄSTETEENISTUSELE

Tulekahjuteate edastab turvafirma valvekeskusesse automaatselt või tulekahju teatenupu manuaalse lülitusega rakendunud automaatne tulekahju-signalisatsioonisüsteem (ATS).

Tulekahjuteate edastatakse päästeasutuse häirekeskusele ka viivitamatu hädaabikõnega numbril 112, kasutades lähimat sidevahendit.

Päästeasutusele on kohustuslik edastada oluline juhtumiinfo (Mis on juhtunud? Kus on juhtunud? Kas ja kui palju on ohus inimesi? Kes edastas teate?) ja võimalusel muu päästekorraldaja poolt küsitud lisainfo.

Vastutavad isikud:

- 1. tulekahjutunnused avastanud isik**
- 2. valvelaua töötaja**
- 3. haldusspetsialist või juhiabi**

4.5. ESMAKUSTUTUSTEgevuse TEOSTAMINE

Esmakustutustegevuse peab teostama tuvastamaks tulekahju olemasolu (tulekahjuteate õigsust), tulekolde asukohta ja põlengu ulatust aga ka ohu likvideerimiseks ja kahjustuste vähendamiseks.

Teadaoleva asukohaga (so avastaja asukoharuumis või liikumisteel paikneva) tulekolde kustutamiseks peab kasutama lähimat tulekustutit.

Teadmata asukohaga tulekolde tuvastamiseks peab teostama ATS-i keskseadme vaatluse ning ohukahtlusega piirkonna (tsooni) ja sellega külgnevate ruumide kontrollülevaatuse.

Kontrollülevaatuse teostamisel peab kaasas olema tulekustuti ja sidevahend.

Kontrollülevaatuse teostamisel peab enne ohukahtlusega ruumide uste avamist teostama temperatuuriohu kontrollimise, asetades käeselja vastu uksepinna ülemist osa.

Kuumapinnalise ukse avamine on keelatud.

Ohukahtlusega ruumi ukse avamisel peab hoiduma seina varju (so mitte seisma ukseavas).

Ohukahtlusega ruumis tulekahjutunnuste tuvastamiseks teostatakse ruumi esmane kontrollülevaatlus ukseavast ning sisenetakse vajadusel ruumi.

Põlemisjääkidega (suitsuga) täitunud ruumi sisenetakse vaid juhul, kui suits on läbipaistev.

Läbipaistmatu suitsuga täitunud ruumi sisenemine on keelatud.

Põlemisjääkidega ruumis viibimine võib olla lühiajaline, vältides mürgiste põlemis- jääkide sissehingamist ning silma sattumist.

Tuvastatud tulekolle kustutamiseks peab kasutama kaasasolevat ning lisavajadusel ka lähimat tulekustutit.

Esmakustutustegevuse järgsel evakueerumisel peab sulgema kõik liikumisteel paiknevad avatuks jäänud ukseavad (sh tulekolderuumi ukse).

Esmakustutustegevuse teostaja peab pärast hoonest väljumist edastama tuvastatud info (Kus paikneb tulekolle? Kui kaugele on tulekahju levinud? Kas esmakustutustegevus oli edukas?) evakuatsioonijuhile.

Vastutavad isikud:

Teadmata asukohaga tulekolle:

haldusjuht (asendaja – haldusspetsialist)

Nädalavahetuse ja õhtusel ajal 17-22 valvelauatöötaja või turvafirma valveekipaazi liige.

Teada oleva asukohaga tulekolle

Õpetaja(-d)

Nädalavahetuse ti ja õhtusel ajal 17-22 valvelauatöötaja või turvafirma valveekipaazi liige.

5. EVAKUATSIOONI LÄBIVIIMISE JUHIS

5.1. EVAKUEERUMINE

Evakuatsioonikorralduse (TEINE KELL) saamisel peab evakueerumisega alustama viivitamatult.

Evakueerumiseks peab kasutama lähimat ohutut (so ka suitsuvaba) evakuatsiooniteed või selle kasutamise võimatuse korral varuevakuatsiooniteed.

Liikumisel on eesõigus kõrgematelt korrustelt allapoole liikujatel ja nendel isikutel kelle korrusel on tuvastatud oht (esmasena evakueeruvad vahetus ohus olijad).

5.2. TUND

Evakueerumise alustamiseks tunni ajal edastab aineõpetaja õpilastele tulekahjuteate, veendub evakuatsioonitee ohutuses, määrab liikumissuuna ning liigub õpilaste ees klassiruumist välja. Enne väljumist määrab õpetaja viimasena lahkuva õpilase, kelle ülesandeks on veenduda, et teised lapsed on samuti klassist väljunud.

Õpilased peavad väljuma klassiruumist grupina, liikudes rahulikult, võtmata kaasa õppevahendeid ja isiklikke esemeid, mis võivad ohustada liikumist. Viimase õpilase väljudes teostab aineõpetaja ukseavast klassiruumi kontrollülevaatus, veendumaks kõikide õpilaste väljumises. Pärast kontrollülevaatus teostamist peab klassiruumi ukse lukustamata sulgema.

Evakuatsiooniteel liikumine peab toimuma rahuliku grupina liikumisena, õpetaja liikudes grupi ees ning pidevalt kontrollides võimalike ohtusid ning õpilaste kohalolekut. Ohu avastamisel teavitab aineõpetaja õpilasi ohust ning edasisest liikumissuunast. Õpetaja ja õpilased edastavad ohuteate ka järgmisena väljuvale grupile kes edastab ohuteate järgmisele grupile jne. Ohu avastamisel peab evakueerumiseks kasutama varuevakuatsiooniteid.

Esmajärjekorras garderoobi üleriiete järgi liikumine on keelatud, kuid Õpetaja võib väljumisel, hinnates ohuolukorda, lubada üleriiete vahetusjalatsite võtmist garderoobist.

5.3. VAHETUND

Heino Elleri Muusikakoolis tavapäraselt kellaega järgivat vahetundi ei eksisteeri. Tunnid toimuvad kokkuleppeliselt õpilaste ja õpetajate vahel Tunniplaani järgse tunni algust või lõppu ei teadustata ülekoolliselt helisignaali ega ka muu viisil. Vahetunni all käesolevas peatükis mõistetakse õpilaste tundide vahelist aega, kus õpilased võivad viibida õppehoone korrustel.

Evakueerumise alustamiseks vahetunni ajal lähtuvad korrustel viibivad õpilased evakuatsioonikorraldusest (TEINE KELL) ning asuvad koheselt lähimat kasutatavat

evakuatsiooniteed mööda evakueeruma. Vanemad isikud (õpetajad ja vanemad õpilased) aitavad samal korral viibivaid õpilasi suunata ja evakueerida. Õpilased peavad hoonest väljuma, liikudes rahulikult, võtmata kaasa õppevahendeid ja isiklikke esemeid, mis võivad ohustada liikumist.

Esmajärjekorras garderoobi üleriie järgi liikumine on keelatud!

Viimase õpilase väljudes teostavad evakuatsiooni juhi poolt määratud isikud korrustel ruumide kontroll- ülevaatus, veendumaks kõikide õpilaste väljumises. Pärast kontrollülevaatus teostamist peab ukseid lukustamata sulgema ning liikuma õpilaste järel tõkestamaks nende tagasilikumise.

Evakuatsiooniteel liikumine peab toimuma rahulikult ühtlase inimvooluna, määratud vanem isik liikudes grupi ees kontrollib pidevalt võimalike ohtusid. Ohu avastamisel teavitab vanem isik õpilasi ohust ning edasisest liikumissuunast. Vanem isik ja õpilased edastavad ohuteate ka teistele õpilastele ja õpetajatele. Ohu avastamisel peab evakueerumiseks kasutama varuevakuatsiooniteid, seetõttu vanema isiku ja viimasena liikuvate õpetajate ülesanded vahetuvad.

Tulekahju leviku piiramiseks peab lukustamata sulgema kõik evakuatsiooniteel asetsevad ukseavad (sh välisukse), vaatamata teiste isikute evakueerumisele.

Hoonest väljununa peavad evakueerunud viivitamatult liikuma kogunemiskohta, vältides mistahes põhjusel ohustatud hoonesse tagasilikumist.

Evakueerumise võimatuse korral so juhul kui ohud on kõikidel varuevakuatsiooni- teedel, peab eemalduma ohustatud ruumidest võimalikult kaugemale ning tegutsema vastavalt sunnitult ohualasse jäämise nõuetele.

Vastutavad isikud:

1. korrusel viibivad õpetajad

Vastutavad isikud ruumide kontrollimiseks määratakse evakuatsioonijuhi poolt.

5.4. KONTSERT (Tubina saal ja Elleri saal)

Saalist evakueerumine tundide ajal 8-19 toimub sarnaselt eelpool punktides kirjeldatule.

Tundidevälisel ajal (nt. nädalavahetustel või õhtused kontserdid) edastab tulekahju teate küllastajatele kontserdi eest vastutav isik. Evakueerumise alustamiseks kontserdi ajal veendub kontserdi eest vastutav isik lühima evakuatsioonitee ohutuses ja määrab liikumissuuna. Seejärel edastab küllastajatele **lavalt suulise tulekahjuteate ja suunab küllastajad ohutu evakuatsiooni väljapääsu kaudu saalist välja**. Küllastajad peavad väljuma saalist liikudes rahulikult mööda evakuatsiooniteed, võtmata kaasa isiklikke esemeid, pille ja muid tehnilisi seadmeid, mis võivad ohustada liikumist.

Tulekahju teate andmisel edastatakse ka info kogunemiskoha kohta. Kontserdi eest vastutav isik või tehniline personal kontrollib enne lahkumist üle ka saali ja tualetid, et sinna ei oleks jäänud kontserdi küllastajaid, seejärel liigub ta ise kogunemiskohta (kooli siseõu).

Esmajärjekorras garderoobi üleriie järgi liikumine on keelatud.

Vastutavad isikud:

Kontserdi eest vastutav isik.

NB! Käesoleva evakuatsiooni korraldusega peab tutvuma ka kontserdi korraldamise eest vastutav isik.

5.5. SUNNITUD OHUALASSE JÄÄMINE

Sunnitult võib ohualasse jääda vaid evakueerumise võimatuse korral.

Sunnitult ohualasse jäänud inimesed on abivajajad, kes vajavat päästeasutuse päästemeeskonna poolset päästmist.

Ajutise kaitstud ala loomiseks tuleb viivitamatult eemalduda vahetus ohus olevatest ruumidest, ning siseneda ruumi, millel on hädaväljapääsud (aknaavad).

Viivitamatult peab teavitama sunnitult ohualasse jäämisest ning ohus olevate inimeste arvust päästeasutuse häirekeskust (112) ja evakuatsioonijuhti, kasutades sidevahendeid.

Sidevahendite puudumisel peab teavitama oma asukohast ajutiselt avatavast aknaavast antava suulise teate või viipemärguannete teel.

Akende alaline avatuks jätmine on keelatud, kuna võib põhjustada kiirema tulekahju leviku sunnitult ohualasse jäänud inimeste asukoharuumi.

Akna ajutine avamine on lubatud ka hingamiseks puhast õhu saamise eesmärgil, avades akna lühiajaliselt mõne sentimeetri ulatuses.

Sunnitult ohualasse jäänud inimeste avastamisest peavad evakueerunud teavitama viivitamatult päästeasutuse häirekeskust ja evakuatsioonijuhti.

Ohtlike põlemisjääkide ruumi sattumise vältimiseks hoida ruumi uks suletuna ja tihendada uksepraod ja ventilatsioonivad niisutatud tekstiili, kleeplinti, paberit kasutades.

Vältima ja tõkestama peab akendest alla hüppamist ja ruumist väljumist.

Oodata päästemeeskonna saabumist.

Informeerida päästeasutuse häirekeskust olukorra muudatustest kasutades sidevahendeid.

Vastutavad isikud:

Sunnitult ohualasse jäänud inimesed.

5.6. EVAKUEERUNUTE KOHALOLEKU KONTROLLIMINE

Kohaloleku kontrolli peab teostama ohtujäänud inimeste õigeaegseks avastamiseks.

Kohaloleku kontroll personali ja õpilaste loendusena viiakse läbi määratud kogunemiskohas (kooli siseõu või hoones).

Loenduse läbiviimise teostab õpetaja kelle tunni ajal Evakuatsioon toimub ja annab tulemusest teada EV (evakuatsiooni) juhile. Vaheajal toimunud Evakuatsiooni puhul teostab loenduse eelmise tunni lõpetanud õpetaja.

Puuduvatest isikutest ning nende võimalikust asukohtadest teavitatakse viivitamatult EV juhti, kes edastab info päästeasutuse häirekeskusele ja saabuvale päästekomandole.

Kogunemiskohast lahkumine on keelatud enne evakuatsioonijuhi poolt antud ohu lõppemise teate ja hoonesse tagasiliikumise korralduse saamist.

Vastutavad töötajad:

- 1. Õpetaja, kelle tunni ajal evakuatsioon toimub ja EV juht**
- 2. Vastutav isik või valvalaua töötaja**

5.7. OHUALA VALVAMINE

Ohuala valvet teostatakse tõkestamiseks kõrvaliste isikute (kõik isikud peale päästeasutuse päästemeeskonna) sisenemist tulekahjust ohustatud hoone ruumidesse.

Valvet teostades tõkestatakse mehitatud valvega sissepääs kõikidest hoone sissepääsudest.

Valve teostajad informeerivad sidevahendit kasutades evakuatsioonijuhti tuvastatud hiljem evakueerunud isikutest ning sisenemiskatsetest.

Valve teostamist kontrollib evakuatsioonijuht.

Vastutavad töötajad:

- 1. Kohviku klienditeenindaja**
- 2. Haldusjuht**
- 3. Haldusspetsialist**
- 4. õpetaja**

Ohuala valvamiseks kaasatakse ka G4S patrullekipaazi turvatöötajad, kes võtavad ohuala valvamise üle.

6. TULEKAHJU KORRAL TEGUTSEMISE JUHIS

6.1. ESMASTE PÄÄSTETEGEVUSTE JUHTIMINE (EVAKUATSIOONIJUHT)

Esmased päästetegevused on:

- Tulekahjuteate edastamine hoones viibijatele;
- Tulekahjuteate edastamine päästeasutusele;
- Tulekolde asukoha kindlakstegemine;
- Kustutamine esmaste tulekustutusvahenditega;
- Tulekahju levimise piiramine;
- Abivajajate evakueerimine hoonest;
- Personali evakueerumine hoonest;
- Ohustatud hoonesse tagasiliikumise tõkestamine;
- Varjumine;
- Personali loenduse läbiviimine;
- Informeerimine;
- Esmaste päästetegevuste juhtimine.

Esmaseid päästetegevusi peab juhtima tagamaks vajalike esmaste päästetegevuse õigeaegset ja nõuetekohast teostatust.

Esmaseid päästetegevusi juhib evakuatsioonijuht.

Evakuatsioonijuht peab kontrollima esmaste päästetegevuste õigeaegset alustamist ning nõuetekohast teostamist, personaalsel evakueerumisel ning hoonevälise vaatluse teel.

Evakuatsioonijuht peab andma sidevahendit kasutades vastutava personali tegevusi korrigeerivaid korraldusi.

Evakuatsioonijuht peab koguma vajalikku juhtumiinfot (tulekolde asukoht, tulekahju leviku ulatus, ohtu jäänud inimesed, evakueerunud inimesed / evakuatsiooni lõpetamine, ohuala valve teostamine) ning selle viivitamatult sidevahendit kasutades edastama päästeasutuse häirekeskusele.

Evakuatsioonijuht otsustab varjekoha kasutamise vajaduse ning annab sellekohased korraldused.

Evakuatsioonijuht peab evakueerumise järgselt paiknema hoone juurdesõidutee juures, edastamaks päästeasutuse päästemeeskonna juhile vajalikku juhtumiinfot.

Evakuatsioonijuht peab andma personalile ja õpilastele ohu lõppemise teate ning hoonesse tagasiliikumise korralduse, kui ohu puudumist või selle likvideerimist on kinnitanud päästeasutuse päästetööde juht ja päästeasutuse häirekeskus.

Vastutavad isikud:

- 1. haldusjuht**
- 2. haldusspetsialist**
- 3. õppejuht**

7. PÄÄSTEMEESKONNAGA TEHTAVA KOOSTÖÖ JUHIS

Päästemeeskonda läheb vastuvõtma evakuatsioonijuht, kelle ülesanne on edastada meeskonna juhile (**sinise kiivriga**) järgnev info:

- tulekahju asukoht ja ulatus;
- kiireim tee tulekoldeni;
- hoonest evakueeritud ja seal veel viibivad isikud;
- peaelektrikilbi asukoht;
- lisa ohtude olemasolu

Evakuatsioonijuht annab üle ATS skeemid ja ligipääsuks vajalikud võtmed (või kaardid)

Vastutavad isikud:

- 1. haldusjuht**
- 2. haldusspetsialist**
- 3. õppejuht**

8. TÖÖTAJATE KOHUSTUSED (LISAD 1-5)

LISA 1

Töötajate kohustused:

- 1. Tulekahju avastamine (tulekahjuteate vastuvõtmine)** - automaatse tulekahju-signalisatsioonisüsteemi (ATS-i) häiresignaali teistkordsel kuulmisel (vt p TEINE KELL), meeltega tulekahjutunnuste tajumisel, suulise tulekahjuteate kuulmisel muu tööalase tegevuse viivitamatu lõpetamine ning esmaste päästetegevustega alustamine;
- 2. Tulekahjuteate edastamine hoones** - tööruumis ja evakueerumisteel suulise tulekahjuteate edastamine teistele inimestele valjuhäälese fraasiga “**Tulekahju, väljuge hoonest**”, ATS-i tulekahjuteatenupu vajutamine häirekellade teistkordseks rakendamiseks (vt p TEINE KELL) ja evakuatsiooni alustamiseks;
- 3. Tulekahjuteate edastamine päästeasutusele häirekeskusele** - viivitamatu hädaabikõne teostamine päästeasutuse häirekeskuse üldisel hädaabinumbri 112, informeerides päästekorraldajat juhtumi asjaoludest (asetleidnud sündmusest - tulekahju, toimumiskohast - aadress, põlev ruum, ohtudest - ohus olevatest inimesed, tuleohtlike kemikaalide olemasolu, tule levimine, enda iskust - ees- ja perekonnanimi, kontaktelefon) ning vastates kõikidele esitatud küsimustele;
- 4. Tulekahju leviku piiramine** - tööruumis ja evakueerumisteel kõikide uste- ja akende sulgemine (uksi lukustamata);
- 5. Abivajaja evakueerimine** - abivajava (so vigastatud, paanikas või abitus seisundis) inimese rahustamine ja abistamine hoonest väljumisel;
- 6. Evakueerumine hoonest** - evakueerumine hoonest kasutades lähimat ohutut (suitsuvaba) evakuatsiooniteed. Enne evakuatsiooniteele liikumist veendutakse selle ohutuses. Suitsu märkamisel valitakse teine evakueerumisteed. Kui evakueerumisteed ei ole ohutud, tegutsetakse vastavalt sunnitult ohualasse jäämise ülesannetele; Õpetajad, Õppedirektor või Juhiabi võtavad väljudes kaasa õpilaste nimekirjad. Valvelauatöötaja (kuuldes **ESIMEST KELLA**) teeb kiire ülevaate (kirjutades paberile) välja antud klassiruumide võtmetest, milles võivad olla inimesed. ja võtab väljudes (kuuldes **TEIST KELLA**) selle kaasa samuti võtab kaasa hoone ja korruste A võtmed. Hoovis annab valvelaua töötaja selle teabe üle isikule, kes viib läbi inimeste kohaloleku kontrolli.
- 7. Ruumide kontrollülevaatus teostamine** - ruumide kontrollülevaatus tuvastamaks neis viibivate inimesi määrab EV juht inimesed kes lähevad korrustele ruumide kontrollülevaatus teostama. Selleks kasutatakse Valvelauatöötaja poolt väljudes kaasa toodud maja Ja korruste A võtmeid.
- 8. Varjekoha kasutamine** - liikumine varjekohta EV juhi poolt määratud ruumidesse ning sinna jäämine kuni esmaseid päästetegevusi juhtivalt töötajalt ohu likvideerimise teate saamiseni;
- 9. Evakueerumisest teavitamine (loendus)** - varjekohas läbiviidaval loendusel osalemine, loenduse läbiviimise eest vastutava töötaja teavitamine ohualast pääsemisest ning teadaolevalt ohualasse jäänud inimestest;
- 10. Sunnitult ohualasse jäämisel** - informeerimine (hädaabikõne teostamine, suulise või muu märguande andmisega vähesel määral avatud aknal) sunnitult (tulekahjuteate mittesaamise või tulekahju ohtude kiire levimise tõttu) hoonesse jäämisest ning vabalt valitud vahenditega tulekahju oma asukoha ruumi levimise tõkestamine.

Vastutav personal:

Kõik töötajad

LISA 2

Evakuatsiooni ja esmakustutustegevuse läbiviimise eest vastutavate töötajate kohustused:

- 1. Tulekahju avastamine (tulekahjuteate vastuvõtmine)** - automaatse tulekahju-signalisatsioonisüsteemi (ATS-i) häiresignaali teistkordsel kuulmisel (vt p TEINE KELL), meeltega tulekahjutunnuste tajumisel, suulise tulekahjuteate kuulmisel muu töölase tegevuse viivitamatu lõpetamine ning esmaste päästetegevustega alustamine;
- 2. Tulekahjuteate edastamine hoones** - tööruumis ja evakueerumisteel suulise tulekahjuteate edastamine teistele inimestele valjuhäälese fraasiga “**Tulekahju, väljuge hoonest**”, ATS-i tulekahjuteatenupu vajutamine häirekellade teistkordseks rakendamiseks (vt p TEINE KELL) ja evakuatsiooni alustamiseks;
- 3. Tulekolde asukoha kindlakstegemine** - ATS-i keskseadme näidu ja tulekahjutsooni ruumide ülevaatusel abil;
- 4. Esmakustutustegevuse teostamine** - lähima kantava tulekustuti ohutusreegleid järgiv toimetamine tulekolde juurde kustutusdistsantsile, kasutuselevõtmine ning tulekolde kustutamine juhul kui tegevus on ohutu.
- 5. Evakuatsiooni läbiviimine**- viib läbi evakuatsiooni oma vastutusalas.
- 6. Tulekahju leviku piiramine** - evakueerumisteel töötajate poolt evakueerumisel avatuks jäetud tööruumide uste sulgemine;
- 7. Abivajaja evakueerimine** - töötajate poolt evakueerumisel ohtu jäetud inimese abistamine hoonest väljumisel;
- 8. Evakueerumine hoonest** - evakueerumine hoonest kasutades lähimat ohutut (suitsuvaba) evakuatsiooniteed. Enne evakuatsiooniteele liikumist veendutakse selle ohutuses. Suitsu märkamisel valitakse teine evakueerumistee. Kui evakueerumisteed ei ole ohutud, tegutsetakse vastavalt sunnitult ohualasse jäämise ülesannetele;
- 9. Juhtumiinfo edastamine** - evakueerumise järgne viivitamatu esmaseid päästetegevusi juhtiva töötaja informeerimine tulekolde asukohast ja tulekahju levimise ulatusest;
- 10. Varjekoha kasutamine** - liikumine varjekohta EV juhi poolt määratud ruumidesse ning sinna jäämine kuni esmaseid päästetegevusi juhtivalt töötajalt ohu likvideerimise teate saamiseni;
- 11. Evakueerumisest teavitamine (loendus)** - varjekohas läbiviidaval loendusel osalemine, loenduse läbiviimise eest vastutava töötaja teavitamine ohualast pääsemisest ning teadaolevalt ohualasse jäänud inimestest;
- 12. Sunnitult ohualasse jäämisel** - informeerimine (hädaabikõne teostamine, suulise või muu märguande andmisega vähesel määral avatud aknal) sunnitult (tulekahjuteate mittesaamise või tulekahju ohtude kiire levimise tõttu) hoonesse jäämisest ning vabalt valitud vahenditega tulekahju oma asukoha ruumi levimise tõkestamine.

Evakuatsiooni ja esmakustutustegevuse läbiviimise eest vastutavad töötajad:

Kohvik – kohviku klienditeenindaja (asendaja – kohviku kokk (olemasolu korral))

Õppehoones esmakustutustegevus – haldusjuht (asendaja haldusspetsialist)

Evakuatsioon: hoones viibivad õpetajad

LISA 3

Evakueerunud inimeste loenduse läbiviimise eest vastutava töötaja kohustused:

- 1. Tulekahju avastamine (tulekahjuteate vastuvõtmine)** - automaatse tulekahju-signalisatsioonisüsteemi (ATS-i) häiresignaali teistkordsel kuulmisel (vt p TEINE KELL), meeltega tulekahjutunnuste tajumisel, suulise tulekahjuteate kuulmisel muu töölase tegevuse viivitamatu lõpetamine ning esmaste päästetegevustega alustamine;
- 2. Tulekahjuteate edastamine hoones** - tööruumis ja evakueerumisteel suulise tulekahjuteate edastamine teistele inimestele valjuhäälese fraasiga “**Tulekahju, väljuge hoonest**”, ATS-i tulekahjuteatenupu vajutamine häirekellade teistkordseks rakendamiseks (vt p TEINE KELL) ja evakuatsiooni alustamiseks;
- 3. Tulekahjuteate edastamine päästeasutusele häirekeskusele** - viivitamatu hädaabikõne teostamine päästeasutuse häirekeskuse üldisel hädaabinumbril 112, informeerides päästekorraldajat juhtumi asjaoludest (asetleidnud sündmusest - tulekahju, toimumiskohast - aadress, põlev ruum, ohtudest - ohus olevatest inimesed, tuleohtlike kemikaalide olemasolu, tule levimine, enda iskust - ees- ja perekonnanimi, kontakttelefon) ning vastates kõikidele esitatud küsimustele;
- 4. Tulekahju leviku piiramine** - tööruumis ja evakueerumisteel kõikide uste- ja akende sulgumine (uksi lukustamata);
- 5. Abivajaja evakueerimine** - abivajava (so vigastatud, paanikas või abitus seisundis) inimese rahustamine ja abistamine hoonest väljumisel;
- 6. Ruumide kontrollülevaatus teostamine** - (enne evakueerumist) kõikide korruse ruumide kontrollülevaatus tuvastamaks neis viibivate inimeste evakueerumist;
- 7. Evakueerumine hoonest** - evakueerumine hoonest kasutades lähimat ohutut (suitsuvaba) evakuatsiooniteed. Enne evakuatsiooniteele liikumist veendutakse selle ohutuses. Suitsu märkamisel valitakse teine evakueerumistee. Kui evakueerumisteed ei ole ohutud, tegutsetakse vastavalt sunnitult ohualasse jäämise ülesannetele;
- 8. Varjekoha kasutamine** - liikumine varjekohta EV juhi poolt määratud ruumidesse ning sinna jäämine kuni esmaseid päästegevusi juhtivalt töötajalt ohu likvideerimise teate saamiseni;
- 9. Evakueerunud personali loenduse korraldamine** - varjekohas evakueeritute loenduse (so varjekohas kohaloleku kontrolli) läbiviimine ja puuduvate töötajate asukoha kindlaks tegemine sidevahendit kasutades (lõpetades toimingut 15 minuti jooksul);
- 10. Juhtumiinfo kogumine ja edastamine huvitatud isikutele** - Täiendava juhtumiinfo viivitamatu edastamine häirekeskusele ohtujäänud isikute tuvastamisel. Loenduse tulemuste viivitamatu edastamine esmaseid päästegevusi juhtivale töötajale;
- 11. Sunnitult ohualasse jäämisel** - informeerimine (hädaabikõne teostamine, suulise või muu märguande andmisega vähesel määral avatud aknal) sunnitult (tulekahjuteate mittedaamise või tulekahju ohtude kiire levimise tõttu) hoonesse jäämisest ning vabalt valitud vahenditega tulekahju oma asukoha ruumi levimise tõkestamine.

Evakueerunud inimeste loenduse läbiviimise eest vastutav töötaja:

Õpetaja, kelle tunni ajal evakuatsioon toimub ja EV juht

Vastutav isik või valvalaua töötaja

LISA 4

Sissepääsude valve teostamise eest vastutava töötaja kohustused:

- 1. Tulekahju avastamine (tulekahjuteate vastuvõtmine)** - automaatse tulekahju-signalisatsioonisüsteemi (ATS-i) häiresignaali teistkordsel kuulmisel (vt p TEINE KELL), meeltega tulekahjutunnuste tajumisel, suulise tulekahjuteate kuulmisel muu tööalase tegevuse viivitamatu lõpetamine ning esmaste päästetegevustega alustamine;
- 2. Tulekahjuteate edastamine hoonest** - tööruumis ja evakueerumisteel suulise tulekahjuteate edastamine teistele inimestele valjuhäälese fraasiga “**Tulekahju, väljuge hoonest**”, ATS-i tulekahjuteatenupu vajutamine häirekellade teistkordseks rakendamiseks (vt p TEINE KELL) ja evakuatsiooni alustamiseks;
- 3. Tulekahjuteate edastamine päästeasutusele häirekeskusele** - viivitamatu hädaabikõne teostamine päästeasutuse häirekeskuse üldisel hädaabinumbril 112, informeerides päästekorraldajat juhtumi asjaoludest (asetleidnud sündmusest - tulekahju, toimumiskohast - aadress, põlev ruum, ohtudest - ohus olevatest inimesed, tuleohtlike kemikaalide olemasolu, tule levimine, enda iskust - ees- ja perekonnanimi, kontakttelefon) ning vastates kõikidele esitatud küsimustele;
- 4. Tulekahju leviku piiramine** - tööruumis ja evakueerumisteel kõikide uste- ja akende sulgumine (uksi lukustamata);
- 5. Abivajaja evakueerimine** - abivajava (so vigastatud, paanikas või abitus seisundis) inimese rahustamine ja abistamine hoonest väljumisel;
- 6. Ruumide kontrollülevaatus teostamine** - (enne evakueerumist) kõikide korruse ruumide kontrollülevaatus tuvastamaks neis viibivate inimeste evakueerumist;
- 7. Evakueerumine hoonest** - evakueerumine hoonest kasutades lähimat ohutut (suitsuvaba) evakuatsiooniteed. Enne evakuatsiooniteele liikumist veendutakse selle ohutuses. Suitsu märkamisel valitakse teine evakueerumistee. Kui evakueerumisteed ei ole ohutud, tegutsetakse vastavalt sunnitult ohualasse jäämise ülesannetele;
- 8. Kõrvalistele isikutele ohualasse juurdepääsu tõkestamine** - hoone sissepääsude hoonevälise valve teostamine, tõkestades kõikidele kõrvalistele isikutele (välja arvatud päästetöötajad) sissepääsu tulekahjust ohustatud hoonesse;
- 9. Sunnitult ohualasse jäämisel** - informeerimine (hädaabikõne teostamine, suulise või muu märguande andmisega vähesel määral avatud aknal) sunnitult (tulekahjuteate mittesaamise või tulekahju ohtude kiire levimise tõttu) hoonesse jäämisest ning vabalt valitud vahenditega tulekahju oma asukoha ruumi levimise tõkestamine.

Sissepääsude valve teostamise eest vastutavad töötajad:

Peasissepääs – valvelauatöötaja

Evakuatsiooni pääsud - kohviku klienditeenindaja, haldusspetsialist, haldusjuht, EV juhi määratud õpetaja

LISA 5

Esmase päästetegevuse juhtimise eest vastutava töötaja (Evakuatsioonijuh) kohustused:

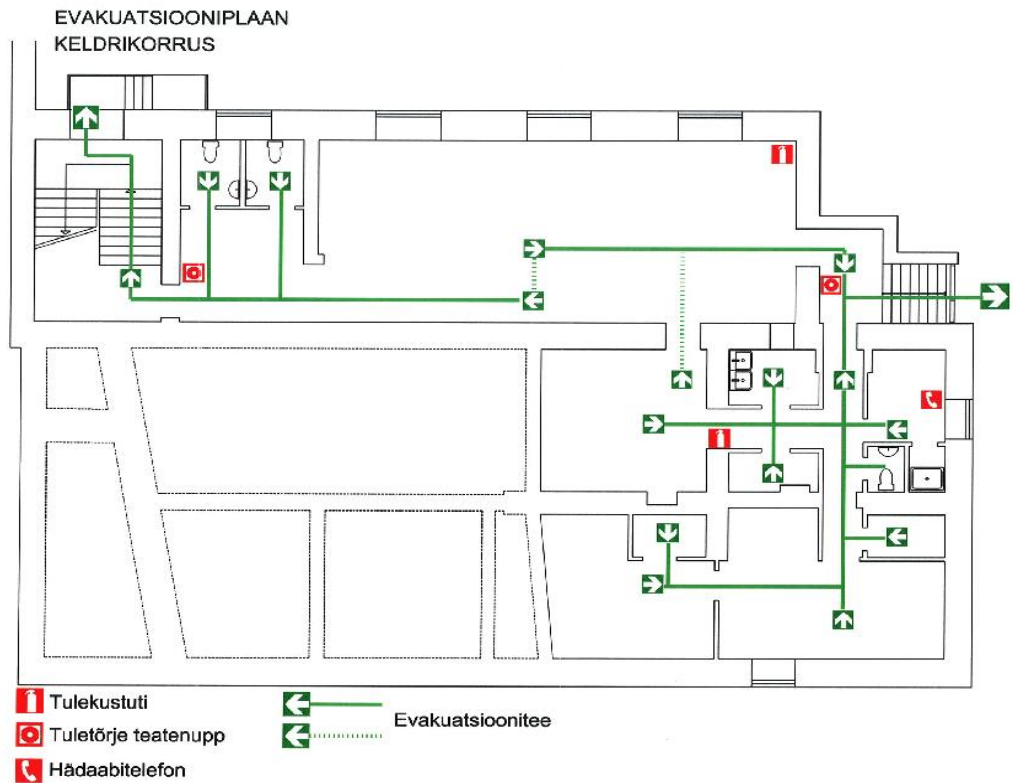
- 1. Tulekahju avastamine (tulekahjuteate vastuvõtmine)** - automaatse tulekahju-signalisatsioonisüsteemi (ATS-i) häiresignaali teistkordsel kuulmisel (vt p TEINE KELL), meeltega tulekahjutunnuste tajumisel, suulise tulekahjuteate kuulmisel muu töölase tegevuse viivitamatu lõpetamine ning esmaste päästetegevustega alustamine;
- 2. Tulekahjuteate edastamine hoones** - asukoha ruumis ja evakueerumisteel suulise tulekahjuteate edastamine teistele inimestele valjuhäälese fraasiga “**Tulekahju, väljuge hoonest**”, ATS-i tulekahjuteatenupu vajutamine häirekellade teistkordseks rakendamiseks (vt p TEINE KELL) ja evakuatsiooni alustamiseks;
- 3. Tulekahju leviku piiramine** - asukoha ruumis ja evakueerumisteel kõikide uste- ja akende sulgemine (uksi lukustamata);
- 4. Evakueerumine hoonest** - evakueerumine hoonest kasutades lähimat ohutut (suitsuvaba) evakuatsiooniteed. Enne evakuatsiooniteele liikumist veendutakse selle ohutuses. Suitsu märkamisel valitakse teine evakueerumistee. Kui evakueerumisteed ei ole ohutud tegutsetakse vastavalt sunnitud ohualasse jäämise ülesannetele;
- 5. Evakuatsioonitegevuste alustatuse kontrollimine** - hoone evakuatsioonipäasude vaatlus tuvastamaks evakuatsiooniga seotud inimeste liikumist ning andes korrigeerivaid korraldusi sidevahendit kasutades;
- 6. Tulekahjuteate edastamine päästeasutuse häirekeskusele** - viivitamatu hädaabikõne teostamine päästeasutuse häirekeskuse üldisel hädaabinumbril 112, informeerides päästekorraldajat juhtumi asjaoludest (asetleidnud sündmusest - tulekahju, toimumiskohast - aadress, põlev ruum, ohtudest - ohus olevatest inimesed, tuleohtlike kemikaalide olemasolu, tule levimine, enda iskust - ees- ja perekonnanimi, kontakttelefon) ning vastates kõikidele esitatud küsimustele, kontrollimaks hädaabikõne teostatust;
- 7. Kõrvalistele isikutele ohualasse juurdepääsu tõkestamise korraldamine** - hoone tagumiste ja külgmiste sissepääsude hoonevälise valve teostajate tegevuse kontrollimine, tõkestamiseks kõikidele kõrvalistele isikutele (välja arvatud päästetöötajad) sissepääsu tulekahjust ohustatud hoonesse.
- 8. Juhtumiinfo kogumine ja edastamine huvitatud isikutele** - vastutava personali ettekannete (esmakustutustegevuse ja loenduse info) ja ohustatud hoone vaatluse teel andmete kogumine ja päästeasutuse päästemeeskonna juhi ja juhtkonna juhtumi asjaoludest informeerimine. Täiendava juhtumiinfo edastamine häirekeskusele ohtujäänud isikute tuvastamisel. Varjekohas viibiva personali informeerimine ohu möödumisest, lubades tagasiliikumise tööruumidesse;

Esmase päästetegevuse juhtimise eest vastutav töötaja:

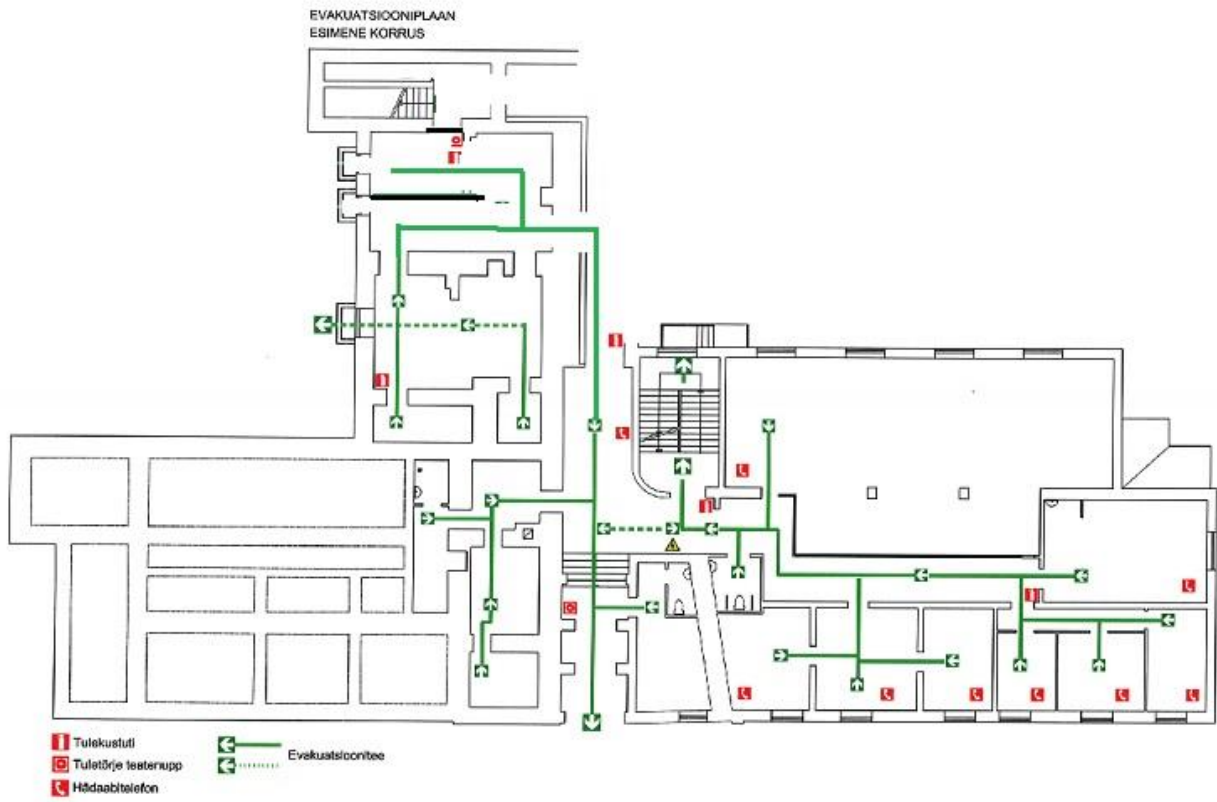
Haldusjuht (asendaja – haldusspetsialist)

9. HOONE KORRUSTE EVAKUATSIOONI PLAANID (LISAD 6-13)

LISA 6 KOHVIK

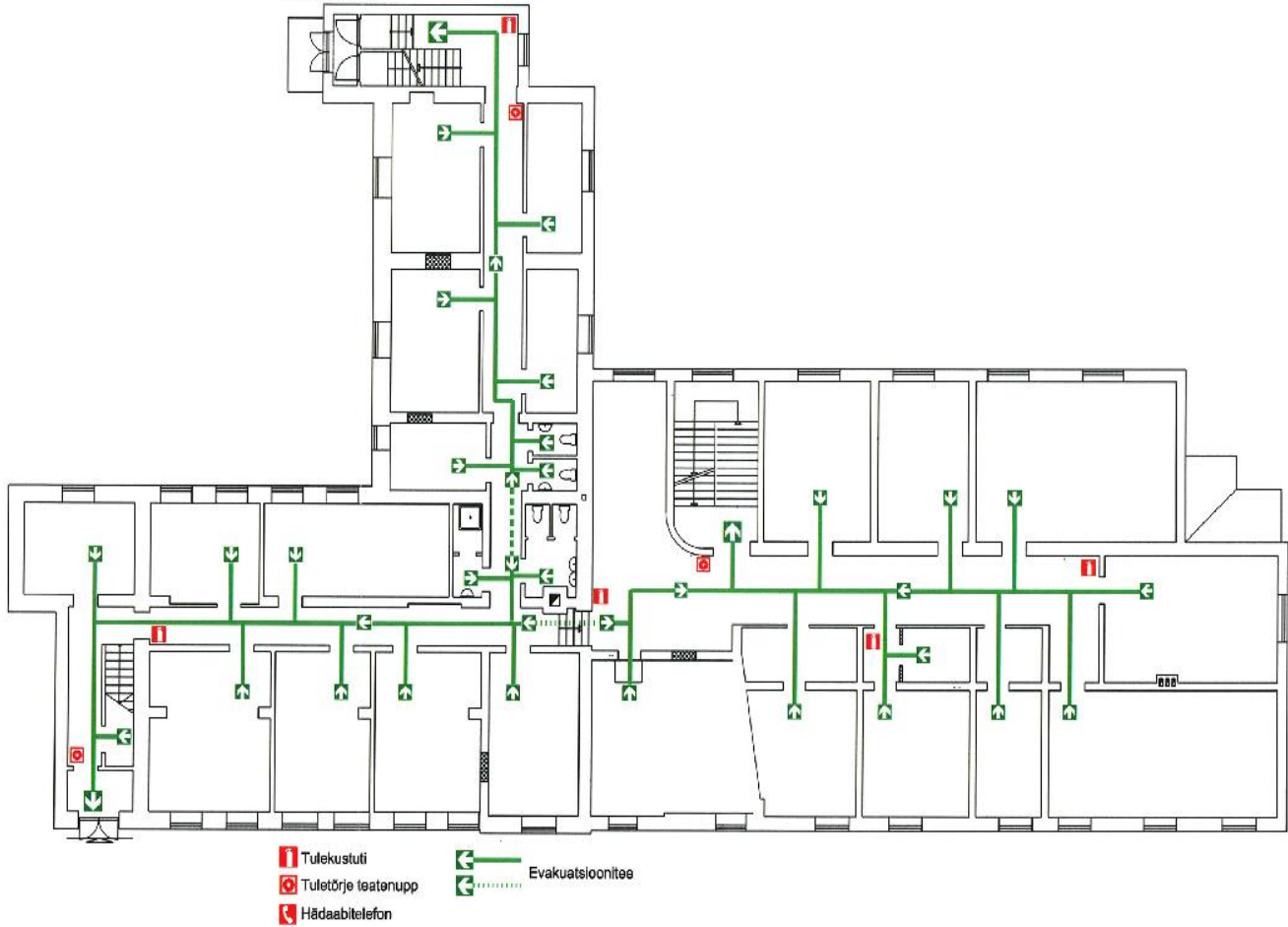


LISA 7 A-korpus 1. KORRUS



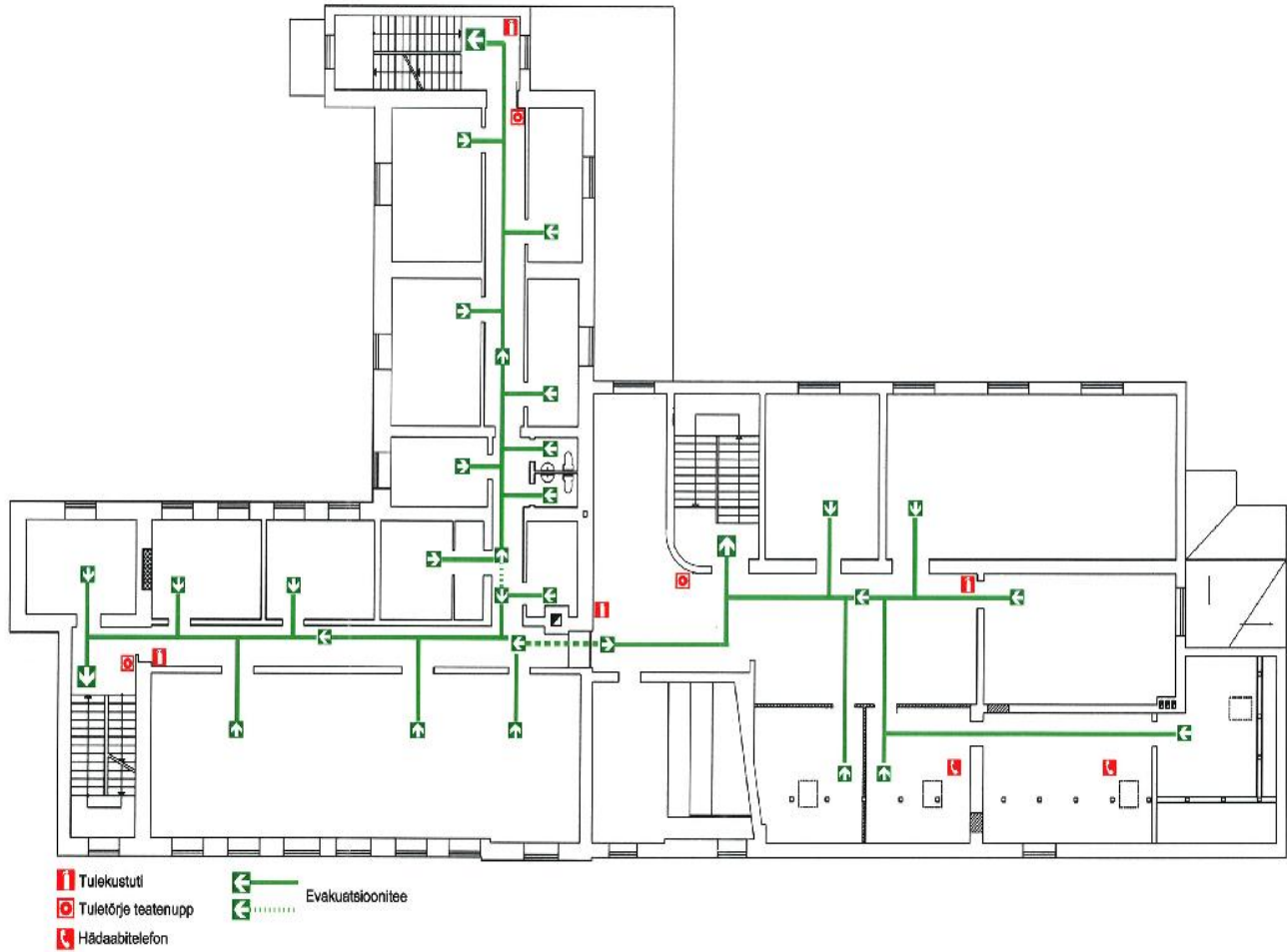
LISA 8 A-korpus 2. KORRUS

EVAKUATSIOONILAAN
TEINE KORRUS

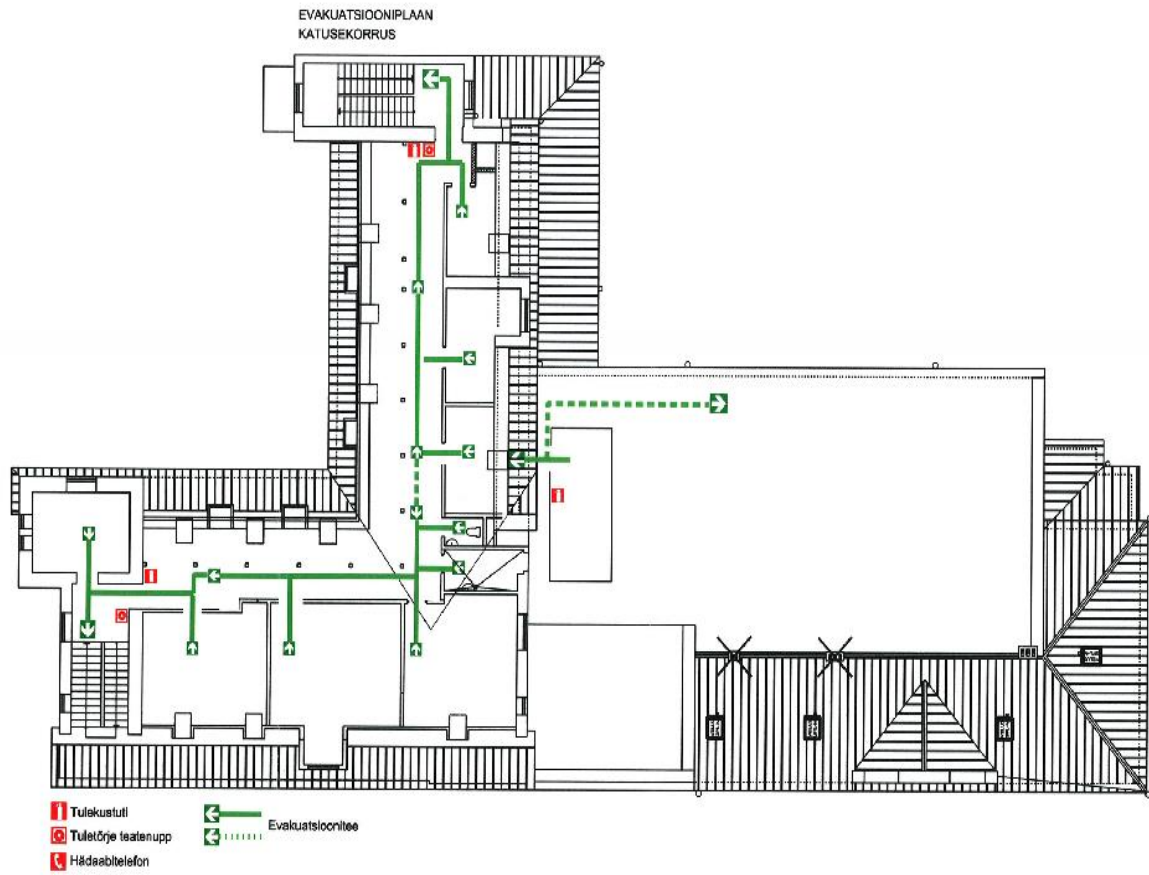


LISA 9 A-korpus 3. KORRUS

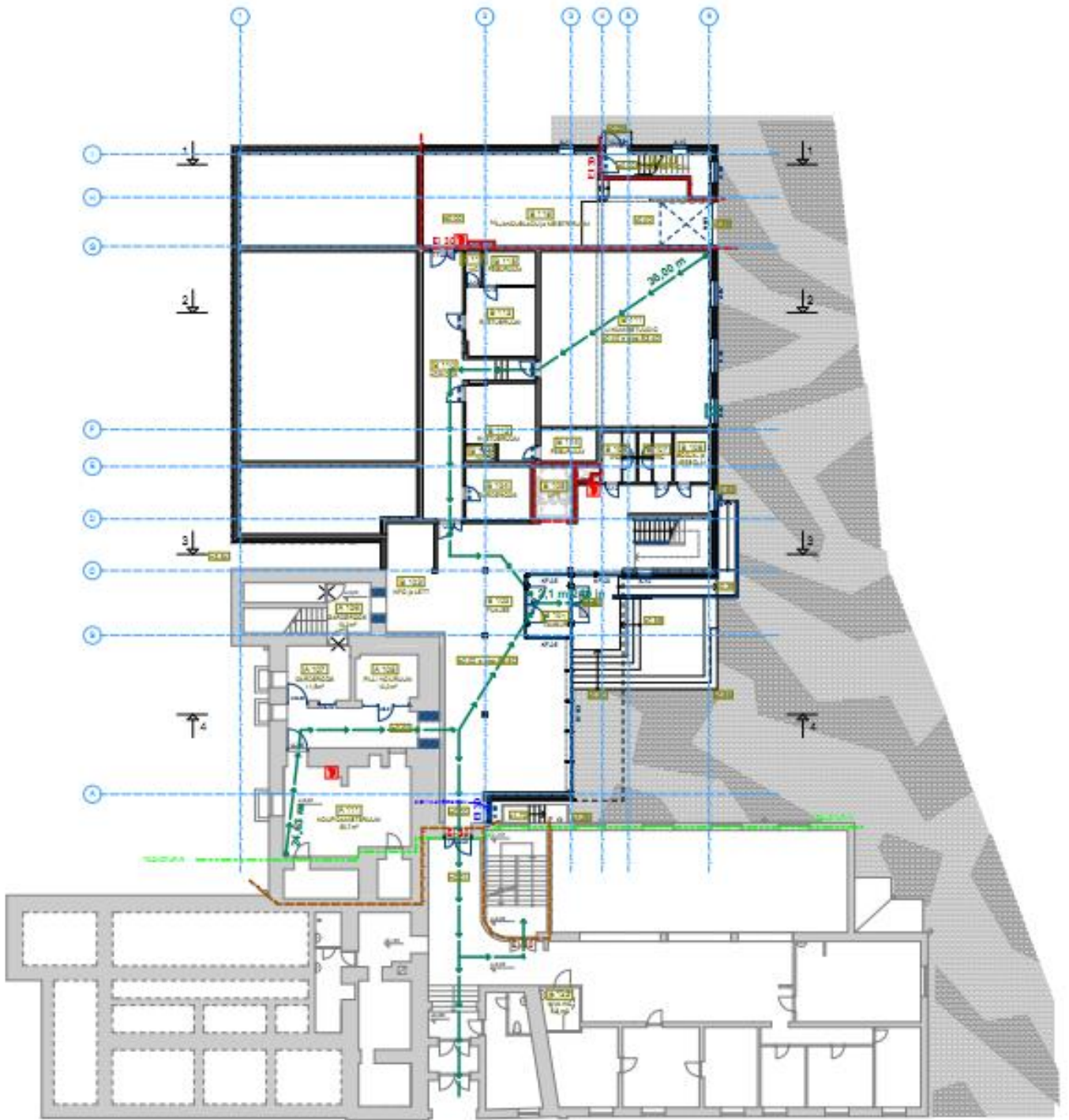
EVAKUATIONIPLAN
KOLMAS KORRUS



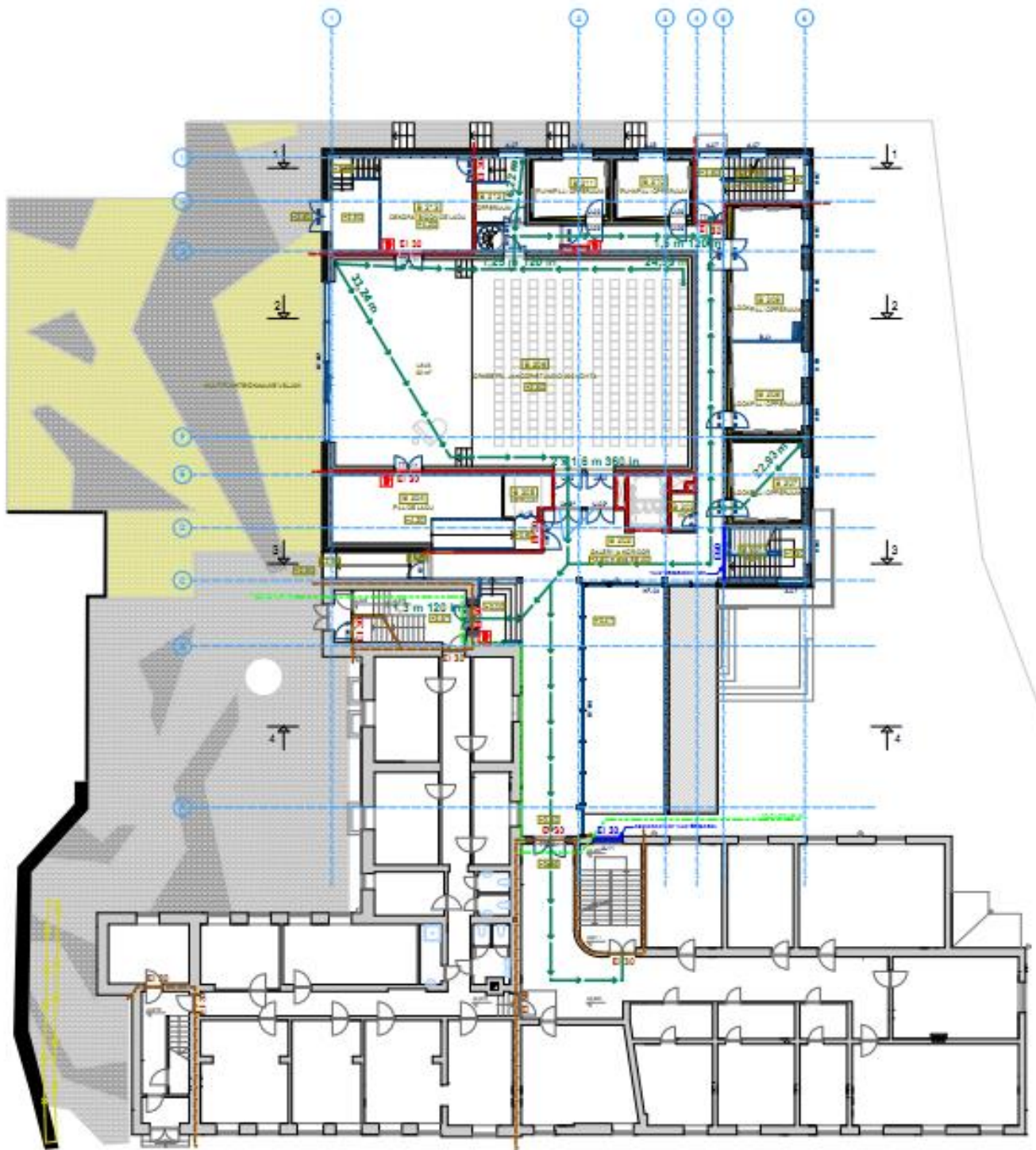
LISA 10 A-korpus 4. KORRUS



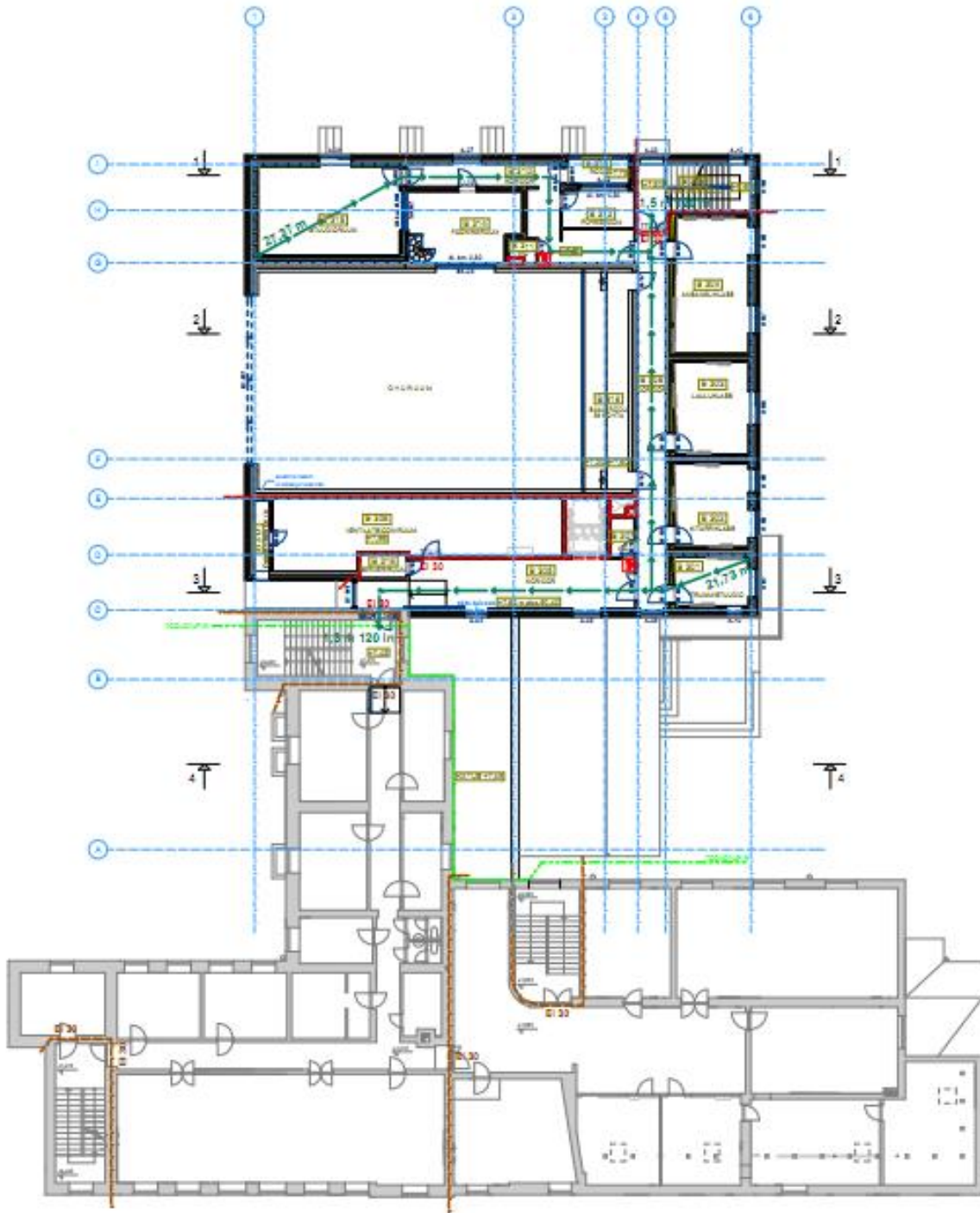
LISA 11 B-korpus 1. KORRUS



LISA 12 B-korpus 2. KORRUS



LISA 13 B-korpus 3. KORRUS



10. EV ÕPPUSTE KÄIGUS KONTROLLITAVAD TEGEVUSED

1. **Tulekahju korral tegutsemise plaani nõuetekohasus ja eesmärgipärasus.**
2. **Personali teadlikkus ja tegevusvalmidus iseseisval tegutsemisel tulekahjuohu olukorras:**
 - viivitusteta tegutsemine tulekahjuteate saamisel;
 - tegevuste eesmärgipärasus ja vastavus evakuatsiooniplaanile.
3. **Ohu avastamine:**
 - automaatse tulekahjusignalisatsioonisüsteemi (ATS) töökorrasolek;
 - ATS-i rakendumise kiirus;
 - tulekahjutunnuste märkamine personali poolt (juhul kui ATS ei rakendu);
 - ATS-i keskseadme näidu vastavus tegelikule tulekolde piirkonnale;
 - tulekahjuteate õigsuse kontrollimine (eeldatava tulekoldepiirkonna kontrollülevaatuse teostamine esmakustutustegevuse eest vastutava töötaja poolt).
4. **Ohuteate saamine ja edastamine:**
 - ATS-i häirekellade kuuldavus kõikides hoone ruumides;
 - ATS-i häirekellade manuaalne rakendamine tulekahju varajase avastamise käigus (so enne ATS-i andureid);
 - kuuldava suulise tulekahjuteate edastamine evakueerumisel;
 - tulekolde asukoha kindlaks tegemine ATS-i keskseadmelt;
 - hädaabikõne teostamine nähtavaid tulekahjutunnuseid märganud isiku poolt;
 - hädaabikõne teostamine vastutava töötaja poolt;
 - hädaabikõne informatiivsus;
 - tulekahjuteate edastamine inimeselt-inimesele sidevahendite abil.
5. **Evakueerumine ja evakueerimine:**
 - evakuatsiooniteede ja pääsude nõuetekohasus (sh arv, pikkus, laius, märgistatus ja valgustatus);
 - lühima ohutu evakuatsioonitee valik;
 - evakuatsiooniteede vaba läbitavus (sh ladustatud esemete puudumine);
 - hoonest evakueerumise ajakulu (piiraeg 3 minutit tulekahjuteate saamisest).
6. **Tulekahju leviku piiramine:**
 - hoone sise- ja välisuste ning akende sulgemine;
 - sundventilatsiooni automaatne väljalülitumine.
7. **Esmakustutustegevus:**
 - esmakustutustegevuse läbiviimine tulekolderuumi lähedal asuva ja nähtavaid tulekahjutunnuseid märganud isiku poolt;
 - esmakustutustegevuse läbiviimine vastutava töötaja poolt;
 - lähima tulekustuti kasutusele võtmine kontrollülevaatuse teostamisel;
 - temperatuuriohu kontrollimine enne uste avamist;
 - esmakustutustegevuse tulemuste info edastamine evakuatsioonijuhile.
8. **Loenduse läbiviimine:**
 - kogu evakueerunud personali kohene liikumine määratud kogunemiskohta;
 - personali ja küllastajate kohalolekukontroll (loendus);
 - loenduse andmete edastamine evakuatsioonijuhile;
 - loenduse käigus avastatud puudujate info viivitamatu edastamine häirekeskusele;
 - loenduse läbiviimise ajakulu (piiraeg 15 minutit arvates esmase tulekahju- teate edastamisest päästeasutuse häirekeskusele);
9. **Ohualale juurdepääsu tõkestamine:**

- sissepääsude valve teostajate määramine evakuatsioonijuhi poolt;
- kõikide hoone sissepääsude valve teostamine;
- valve tõhusus (sisenemiskatse tulemustele tuginedes).

10. Evakuatsiooni läbiviimise eest vastutavate töötajate ülesannete täitmine:

- juhtumiinfo edastamine kolmandatele isikutele.