

KINNITATUD

*digitaalselt allkirjastatud*

Mart Laidmets

Haridus- ja Teadusministeeriumi  
üld- ja kutsehariduse asekanstler

**Heino Elleri nim. Tartu Muusikakooli  
arengukava  
2016–2020**

2016

# Sisukord

Sissejuhatus.....	2
Kooli üldiseloomustus ja juhtimisstruktuur.....	3
Ümbritsev keskkond ja kooli hetkeolukorra analüüs.....	4
Demograafiline analüüs.....	4
Eesti elukestva õppe strateegia 2020.....	6
Tartu arengustrateegia 2030+.....	6
Muusika valdkond.....	7
Kooli hetkeolukord.....	7
Õppe- ja töökeskkond.....	7
Praktika ja kontserttegevus.....	8
Suhted koostööpartneritega.....	8
Õpilaskond ja lõpetajad.....	9
SWOT analüüs.....	10
Lõppenud arengukavaperioodi olulisemad saavutused.....	11
Lõppenud perioodi vajakajäämised ja seosed 2016–2020 arengukavaperioodiga.....	12
Õppekavarühma arenguvaldkonnad lähtuvalt akrediteerimistulemusest.....	12
Kooli missioon, visioon, üldeesmärk, strateegilised eesmärgid ja olulisemad tegevused eesmärkide teostamiseks.....	13
Missioon.....	13
Visjon.....	13
Üldeesmärk.....	13
Strateegilised eesmärgid 2016–2020.....	15
Olulisemad tegevused eesmärkide teostamiseks.....	15
Arengukava juhtimiskorraldus, uuendamise kord ja püstitatud eesmärkide täitmise seiramise põhimõtted.....	16
Arengukava rahastamiskava.....	16

# Sissejuhatus

Käesolev arengukava määratleb Heino Elleri nim Tartu Muusikakooli (edaspidi Elleri kool) arengustrateegia ja seda toetavad tegevused aastateks 2016–2020. Arengukava koostamise aluseks on järgmised dokumendid:

- Heino Elleri nim Tartu Muusikakooli arengukava 2011–2014;
- Eesti elukestva õppe strateegia 2020 (EÕS);
- Eesti loomemajanduse olukorra uuring ja kaardistus 2013;
- Eesti Muusika- ja Teatriakadeemia arengukava aastateks 2015–2020;
- Tartu linna arengukava aastateks 2013–2020;
- Eesti riigi kultuuripoliitika põhialused aastani 2020;
- Eesti Muusikakoolide Liidu kaardistus õpetajate vajadusest 2016. aasta seisuga.

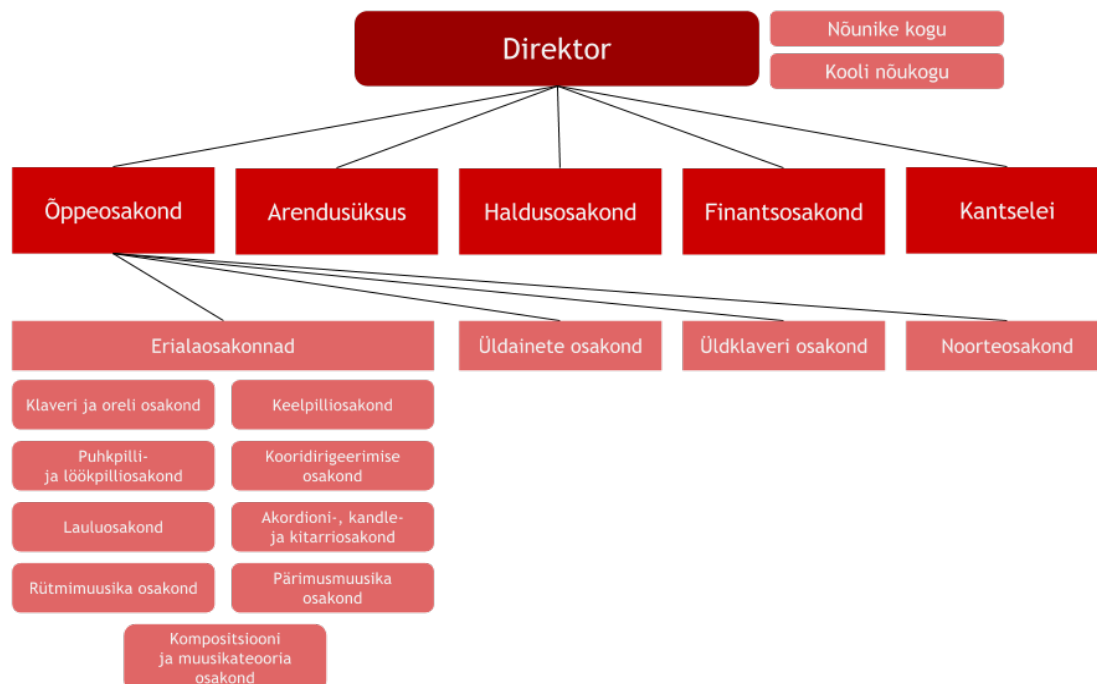
# Kooli üldiseloostus ja juhtimisstruktuur

Elleri kool on Haridus- ja Teadusministeeriumi (HTM) hallatav riigi kutseõppeasutus, üks kahest (Georg Otsa nim Tallinna Muusikakool, Elleri kool) Eestis muusikaalast kutseharidust andvast õppeasutusest. Elleri kool loeb oma alguseks 1919. aastat, mil Eesti Helikunsti Seltsi poolt asutati Tartu Kõrgem Muusikakool. 1944. aastal muudeti kool keskeriharidust andvaks õppeasutuseks, alates 1971. aastast kannab kool helilooja ja muusikapedagoog Heino Elleri nime.

Elleri koolis toimub õpe ühes õppekavarühmas – muusika ja esituskunstid. Õppida saab klaveri, oreli, keelpillide, klassikalise kitarrri, puhkpillide, löökpillide, akordioni, klassikalise laulu, kooridirigeerimise, muusikateooria, kompositsiooni, rütmimuusika laulu, rütmimuusika pillide ja pärimusmuusika erialal. Lähtuvalt õpetatavatest erialadest on koolis 9 erialaosakonda, lisaks üldklaveri ja üldainete osakond. Vastavalt kutseõppeasutuse seaduses sätestatud õppekorralduse erisuste võimalusele tegutseb Elleri kooli juures noorteosakond, mille eesmärk on valmistada ette kutsekeskhariduse tasemel õppijaid. Noorteosakonnas on võimalik erinevalt muusika huvikoolidest õppida kõiki akadeemilisi instrumente. Sarnaselt toimib õpe Tallinna Muusikakeskkoolis.

Seisuga 01. märts 2016 on EHIS-e andmetel Elleri kooli keskastmes 130 õpilast (neist 82 kutsekeskhariduse õppekavadel ja 48 kutseõppe õppekavadel) ning noorteosakonnas 237 õpilast.

Joonis 1. Elleri kooli juhtimisstruktuur

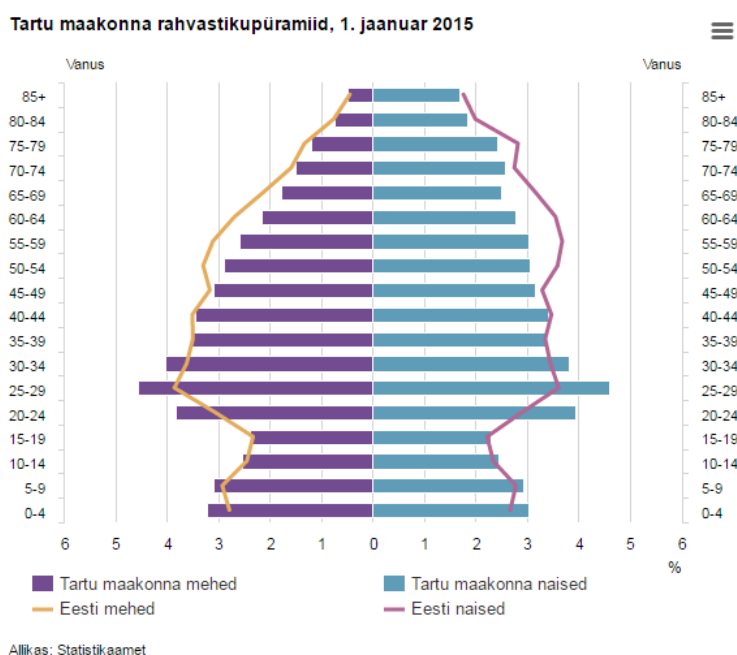
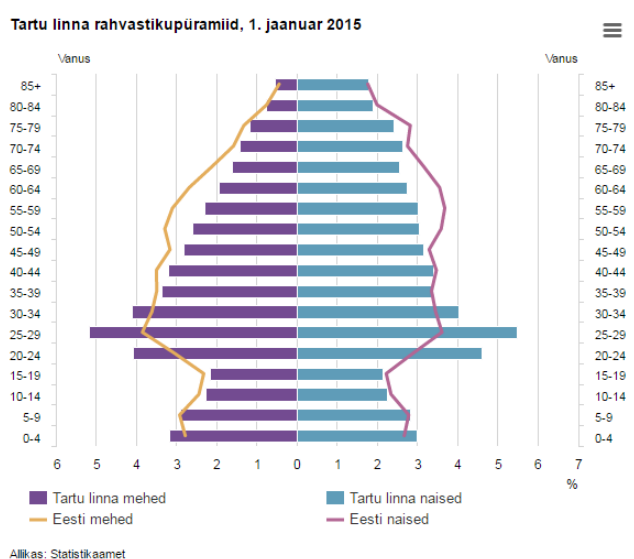


# Ümbritsev keskkond ja kooli hetkeolukorra analüüs

## Demograafiline analüüs

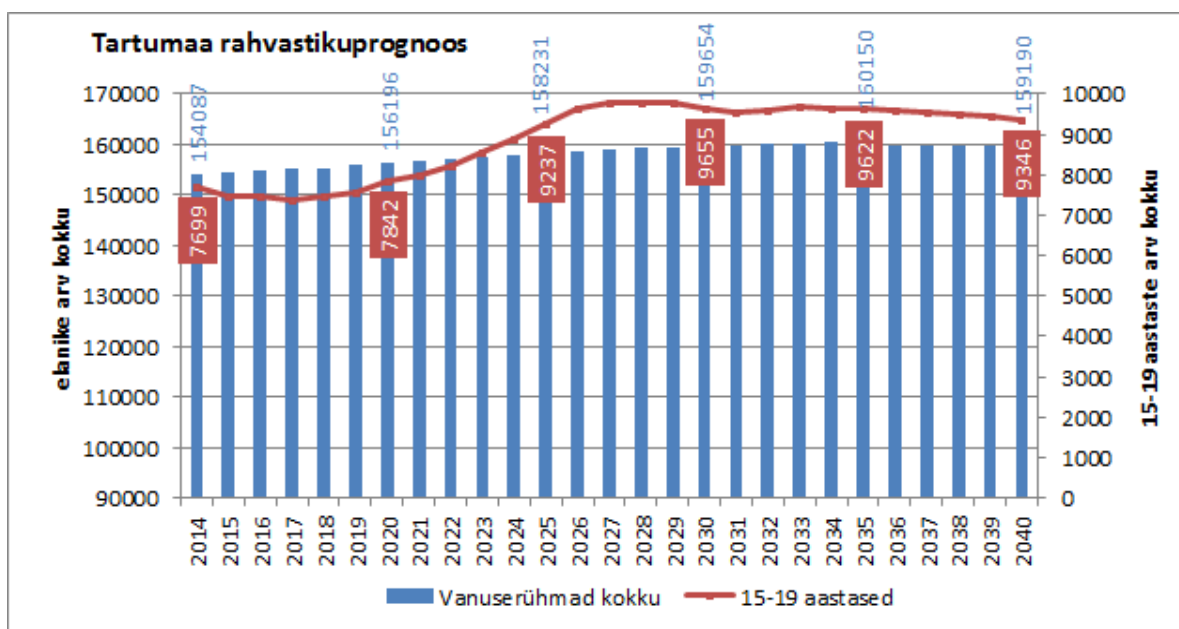
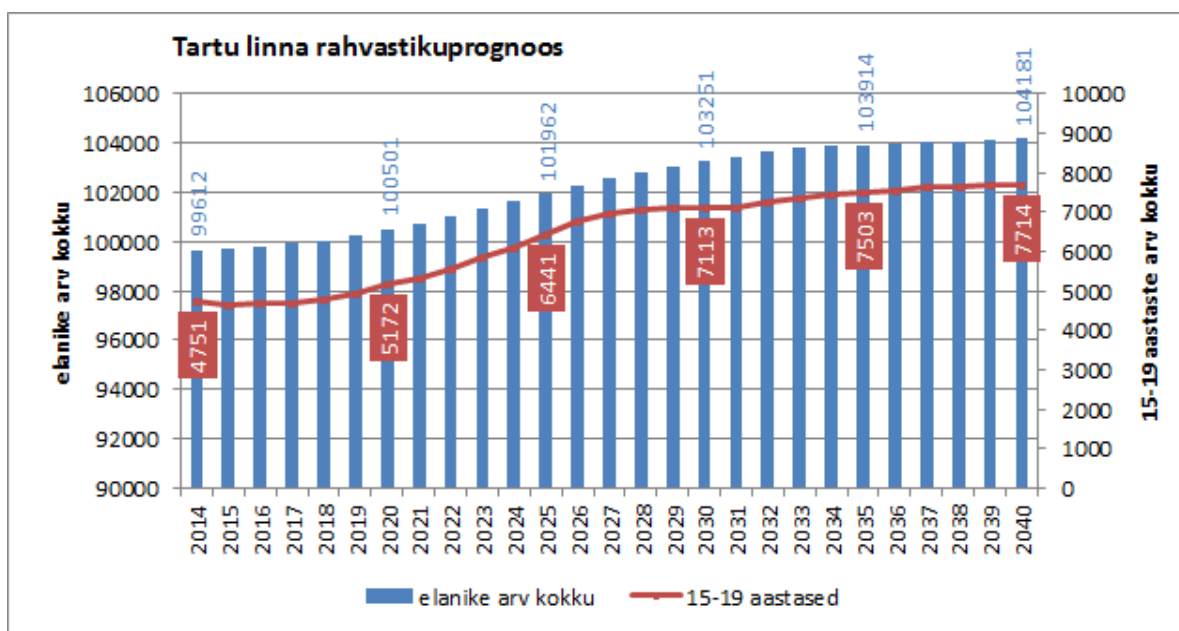
Rahvastiku püramiidis on praegune gümnaasiumiealiste (15-19 aastased) vanusegrupp kõige väiksem, eelnevad ja järgnevad vanusegrupid on oluliselt arvukavamad, nii Tartu linnas, Tartu maakonnas kui ka Eestis tervikuna. Seega gümnaasiumiealiste noorte arvukuses on madalseisu põhi käes, edaspidi toimub tõus.

Joonis 2. Tartu linna ja Tartu maakonna rahvastikupüramiidid seisuga 1. jaanuar 2015 (allikas: Statistikaamet)



Statistikaameti koostatud pikaajalise rahvastiku prognoosi<sup>1</sup> põhjal Eestis rahvaarv langeb, kuid teistest eristuvad Tartumaa ja Harjumaa – neis maakondades (eelkõige keskustes) rahvaarv kasvab järgmise 25 aasta jooksul. Tartu linna elanike arv on 2016. aastal 100 000 elanikku ja aastaks 2040 prognoositakse 104 000, mujal Tartumaal püsib rahvaarv sisuliselt samal tasemel (55 000 elanikku). Seejuures Statistikaameti prognoosi kohaselt Tartu linnas ja maakonnas tervikuna gümnaasiumiealiste arv suureneb märkimisväärselt, mis tõenäoliselt suurendab ka kutsekeskhariduse kasuks otsustavate õpilaste arvu.

Joonis 3. Tartu linna ja Tartumaa rahvastikuprognoos aastani 2040 (allikas: Statistikaamet).



<sup>1</sup>Statistikaameti kodulehekülj. Prognoositav rahvaarv maakonna, soo ja vanuserühma järgi.

## Eesti elukestva õppe strateegia 2020

Eesti elukestva õppe strateegia 2020 (EÕS) visioon on: „Õppimine on eluviis. Märkame arenguvõimalusi ja otsime nutikaid lahendusi“. Selle saavutamisele aitavad kaasa viis strateegilist eesmärki:

- **Muutunud õpikäsitlus.** Iga õppija individuaalset ja sotsiaalset arengut toetava, õpioskusi, loovust ja ettevõtlikkust arendav õpikäsitlus on rakendatud kõigil haridustasemetel ja -liikides.
- **Pädevad ning motiveeritud õpetajad ning koolijuhid.** Õpetaja ja koolijahi töö hindamine ja tasustamine on vastavuses nendele ametikohtadele esitatavate nõuete ja töö tulemuslikkusega.
- **Elukestva õppe võimaluste ja töömaailma vajaduste vastavus.** Kvaliteetsed, paindlikud ja mitmekesiste valikutega ning tööturu arenguvajadusi arvestavad õppimisvõimalused ja karjääriteenused on suurendanud erialase kvalifikatsiooniga inimeste arvu erinevates vanuserühmades ja Eesti eri regioonides.
- **Digipööre elukestvas õppes.** Õppimisel ja õpetamisel rakendatakse kaasaegset digitehnoloogiat otstarbekamalt ja tulemuslikumalt, paranenud on kogu elanikkonna digioskused ning tagatud on ligipääs uue põlvkonna digitaristule.
- **Võrdsed võimalused elukestvaks õppeks ja õppes osaluse kasv.** Kõigile on loodud võrdsed võimalused elukestvaks õppeks.

EÕSi kutseharidusprogrammi eesmärk on luua Eesti elanikkonnale nende vajadustele ja võimetele vastavad kvaliteetsed, paindlikud ja mitmekesiste valikutega kutseõppevõimalused, mis vastavad tööturu arenguvajadustele.

Riiklikul tasandil haridusvaldkonnas kavandatavad arengud mõjutavad Elleri kooli arenguid kõige enam elukestva õppe valdkonnas. Elleri kooli kohustuseks kujuneb muusika valdkonna huvikoolide õpetajate järelkasvu tagamine ning õpetajate täienduskoolitus, samuti kooli uuenenud õppekeskkonnast tulenevate võimaluste rakendamine uute õppesuundade väljaarendamisel.<sup>2</sup>

## Tartu arengustrateegia 2030+

Tartu linna visioon 2030 „Tartu on tegusate, loovate ja õnnelike inimeste linn“ toetub viiele allvisioonile: kooli ja teadmuslinn, nutika ettevõtluse linn, inspireeriva elukeskkonnaga linn, hooliv linn, loov linn.

Tartu on Lõuna-Eesti ja Liivimaa intellektuaalne, majanduslik ja kultuuriline regionaalkeskus ja pakub elanikele ja külalistele euroopalikku õpi- ja elukeskkonda ning mõttelaadi. Tartu dünaamilisus põhineb ennekõike tugeval rahvusvahelisel akadeemilisel mainel, tema siseriiklikul rollil haridus-, teadus- ja meditsiinikeskusena ning rahvuskultuuri kandjana.

---

<sup>2</sup> Vt lähemalt ptk olulisemad tegevused eesmärkide teostamiseks ja lisa 1.

Elleri kooli tegevus toetab igati Tartu rolli regionaalkeskusena ja selle dünaamilisust. Siin on tagatud kõik tingimused, et omandada mitmekülgeid ja kvaliteetseid oskusi ja teadmisi ning rakendada neid tegevmuusikuna ja/või loomeettevõtluses, õppetöö üleilmsetes võrgustikes.

Vastavalt strateegiale 2030 on Tartu linna väljakutseteks, mis haakuvad Elleri kooli tegevustega:

- kujundada talendipoliitika, mis motiveeriks Lõuna-Eestist andekaid noori Tartusse õppima tulema ja tööle jääma;
- oluliste linnafunktsioonide ruumilise ümberpaiknemise tõttu kesklinnast linna äärealadele on vaja tõhustada kesklinnaruumi aktiivset kasutamist, sh linnaruumi kvaliteetne arendamine ja sündmuste korraldamine eri sihtrühmadele.

## Muusika valdkond

Vastavalt 2013. aastal läbi viidud Eesti loomemajanduse olukorra uuringule ja kaardistusele tegutses muusika valdkonnas 2011. aastal 1495 ettevõtet, hõivatuid oli ca 5800. Valdkonna hinnanguline kogutulu oli 135 miljonit eurot. Muusika valdkonna tööhõive maht jääb prognoosi kohaselt tõenäoliselt samaks, kuid juurde on vaja häid muusikamändžere. Lastemuusikakoolide tegevus on raskendatud alafinantseerimise ja alghariduse vähese väärtustamise tõttu.<sup>3</sup>

Eesti Muusikakoolide Liidu poolt 2016. aasta jaanuaris muusika huvikoolide hulgas läbi viidud küsitluse esialgne statistika<sup>4</sup> näitab, et kümne aasta perspektiivis on neis koolides puudu üle saja õpetaja. Instrumendiõpetajate defitsiidi probleemi lahendamiseks ei piisa vastavate õpetajate koolitamisest vaid kõrghariduse tasemel. Kuna huvikoolides töötavatele õpetajatele ei ole seadusega kehtestatud kvalifikatsiooninõudeid, saaksid esmase pedagoogilise kompetentsi sissetoomisega õppekavadesse panustada huvikooli muusikaõpetajate järelkasvu tagamisse ka muusikaalast kutseõpet pakkuvad koolid.

## Kooli hetkeolukord

### Õppe- ja töökeskkond

Elleri koolil on kaasaegse muusikahariduse vajadustele vastav õppekeskkond koos 2014. aastal valminud akustiliselt kvaliteetse koori- ja orkestristuudioga Tubina saali näol. Tubina saal on oluliselt suurendanud õpilaskontsertide arvu, ühtlasi võib märgata olulist esituskvaliteedi tõusu. Sobiva ruumilahenduse tõttu on Elleri kool saanud üheks oluliste muusika-, kultuuri- ja haridusteemaliste koostöökohtumiste kohaks. Elleri kooli juurdeehitise näol on oluliselt paranenud õppimistingimused, õpilased veedavad koolis rohkem aega, mis omakorda mõjutab positiivselt õppetulemusi. Tänu sobilikule töökeskkonnale on oluliselt lihtsustunud uute õpetajate leidmine, võimaldades erialade parimat arengut tippspetsialistide õppetöösse kaasamise näol. Paranenud on rahvusvaheliste õppejõudude kaasamise, täienduskoolituste, instrumendikonkursside, konverentside ja metoodikapäevade läbiviimise võimalus.

<sup>3</sup> Eesti loomemajanduse olukorra uuring ja kaardistus 2013. Eesti Konjunkturiinstituut: Tallinn, 2013. Lk 45.

<sup>4</sup> Statistika Eesti Muusikakoolide Liidu valduses.



Jätkuvalt on suur vajadus õpilaskodu järele. Elleri kooli sisseastumisankeetide põhjal aastatest 2007-2015 on vajaduse koha järele õpilaskodus märkinud keskmiselt 11 sisseastujat, sh 2015. aastal 30 sisseastujat. Statistikas ei kajastu õppurid, kes on enne avalduse kirjutamist teadlikud, et koolil õpilaskodu puudub. Kõige reaalsema pildi õpilaskodu kohtade vajadusulatuses annab 2011/12 ja 2012/13 õppeaastate statistika<sup>5</sup>, mille kohaselt soovis kohta õpilaskodus enam kui ¾ õpilastest elukohaga väljaspool Tartumaad, mis on ca 50–70 kohasoovijat õppeaastas.

Õpilaskodu puudumine mõjutab oluliselt õpilaste sotsiaalset olukorda ning halvimatel juhtudel osutub õpingute katkestamise põhjuseks, kuna Tartus on üüripinnad väga kallid ja valitseb jätkuv üüripindade defitsiit. Igal õppaastal esineb juhtumeid, kus kaugemalt pärit noored ei leia sobivaid elamisvõimalusi, jätavad Elleri kooli tulemata ja nende muusikaalane haridustee katkeb. Olukorda komplitseerib asjaolu, et Elleri kooli õpilastele ei eraldata ühiselamutoetust.

Elleri kool peab sageli majutama nii mujalt Eestist kui ka välisriikidest pärit külalisõpetajaid ja interpreete, milleks on seni kasutatud hotelliteenust. Aastatega on vastavad kulud muutunud järjest suuremaks. Seega on õpilaskodu vajalik ka Elleri kooli külalisõpetajate majutamiseks, et tagada finantsressursside kokkuhoid.

## Praktika ja kontserttegevus

Elleri kooli praktikategevus erinevate kontsertide näol on saanud Tartu linna kultuuriruumi oluliseks osaks. Igal õppeaastal korraldab Elleri kool ligi 100 kontserti, millest osa on grupeeritud festivali programmideks (Sügismuusika, Jõulumuusika, Nüüdismuusika päevad, Tulevikumuusikud). Elleri kooli muusikakollektiivid (Eller Sümfooniaorkester, puhkpilliorkester, Eller Brass, saksofoniansambel Saxmachine, saksofonikvartett, E Studio noortekoor, tütarlastekoor jmt) ja instrumentalistid on kujunenud nõutud esitajateks linna ja maakonna kultuurisündmuste muusikalisel kujundamisel. Koorimuusika traditsioonide järjepidevuse hoidmiseks töötab kooli kõrval mitu koori, mis on ühtlasi koorijuhtimise ja klassikalise laulu eriala õpilaste praktikabaasiks. Välispraktika väljundiks on kujunenud rahvusvahelised õpilaskorkestrid, kammermuusika festival FEsTaRi, suvised meistrkursused. Praktikavõimalusi on oluliselt avardanud kultuurisündmuste organiseerimine koostöös linna ja maakonnaga toimumiskohaga Tubina saalis.

Elleri kooli õpilased tegutsevad mitmetes muusikakollektiivides väljaspool kooli (Tartu Ülikooli Sümfooniaorkester, puhkpilliorkester Tartu, Vanemuise ooperikoor), Tartu Jazzklubis, Tiigi Seltsimaja folgiõhtutel, Tartu ja Lõuna-Eesti muusika huvikoolides jne. Elleri kooli õpetajad osalevad tegevmuusikutena ja kooride ning orkestrite dirigentidena Tartu ja Lõuna-Eesti muusikaelus, samuti solistidena teatris Vanemuine.

## Suhted koostööpartneritega

Elleri kool on kujunenud Lõuna-Eesti muusikahariduse ja muusikaalase täienduskoolituse keskuseks. Hästitoimiva muusikahariduse süsteemi nimel teeb kool tihedat koostööd teiste

---

<sup>5</sup> Sel hetkel oli koolil plaan rajada Euroopa Liidu fondide toel õpilaskodu ning õpilaskandidaadid märkisid sisseastumisankeetides soovi saada koht õpilaskodus. Viidatud perioodile eelnevatel ja järgnevatel aastatel ei märkinud paljud sisseastujad õpilaskodu koha vajadust, kuna olid teadlikud, et koolil õpilaskodu puudub.

muusikaõppeasutuste ja erialaliitudega. Koostöö peamiseks eesmärgideks on muusikahariduse jätkusuutlikkuse tagamine ja muusikahariduse uuendusprotsessides kaasaraäkimine. Lisaks toimub koostöö lähtuvalt osapoolte ühistest vajadustest.

Koostöös Tallinna Muusikakeskkooli ja Georg Otsa nim Tallinna Muusikakooliga (Otsa kool) toimuvad ühised instrumendi erialade kutsevõistlused ja meetodilised koolitused. Koostöös Otsa kooliga toimub ühise õppevara ja õppekorralduslike uuenduste loomise kavandamine, samuti õppekavade arendus. Eesti Muusika- ja Teatriakadeemiaga (EMTA) toimub ühiseksam lõpetajate haridustee jätkamise lihtsustamiseks, EMTA õppejõud on kaasatud mentoritena Elleri kooli õpetajate kvalifikatsiooni hoidmisel ja uute meetodikate juurutamisel. Tartu Ülikooli Viljandi Kultuuriakadeemia (TÜVKA) on oluliseks partneriks pärimusmuusika suuna õppetegevuses, samuti Lõuna-Eesti muusikahariduse temaatika arutlemisel. EMTA, TÜVKA ja Tallinna Ülikooliga toimub koostöö koolitusprogrammide väljatöötamisel õpetajaskonna pedagoogiliseks ja erialaseks täienduskoolituseks. Lõuna-Eesti muusika huvikoolidega toimuvad ühisseminarid, Elleri kooli õpetajad on mentoriteks Lõuna-Eesti andekate laste instrumendiõpetajatele. Eesti Muusikakoolide Liit on oluline partner koolitusvajaduse kaardistamisel ning õppekavade arendamisel. Koostöös erialaliitudega toimuvad konkursid, mentorõpe, samuti on erialaliidud otsesed partnerid erialade jätkusuutlikkuse tagamisel ja vajalike uuenduste rakendamisel erialases õppetöös. Euroopa Muusikakoolide Ühendusel on oluline roll õpetajatele uute meetodikate tutvustamisel. Euroopa Kammermuusika Õpetajate Ühingu (ECMTA) vahendusel toimuvad rahvusvahelised õpetajate koolitused kammermuusika valdkonnas, samuti õpilaste välispraktika. Rahvusvahelise koostöö puhul on oluliseks aspektiks ka loomemajanduse temaatikaga seotud teemadele lahenduste leidmine ja vastavate edulugudega tutvumine ning sobivate praktikate seire.

Lisaks koostööle muusikaõppeasutustega osalevad Elleri kooli esindajad aktiivselt Liivimaa Kutsekoolide Ühenduse koostööseminaridel, kus toimub kooliülestel teemadel arutlemine ning kutsehariduse päevakajalistele küsimustele sobivate lahenduste leidmine.

Tartu linn on oluline koostööpartner õpilaste praktika korraldamisel, ühiselt luuakse mitmeid olulisi muusikasündmusi (Talvemuusika festival, vabariigi aastapäeva üritused, Tartu Kultuurikandja jne).

## Õpilaskond ja lõpetajad

Elleri kooli keskastme õpilaste arvu dünaamika on väga sarnane üldise gümnaasiumiealiste noorte arvukuse muutusega. Seega võib tulevikus eeldada mõnevõrra suurenevat õppida soovijate arvu ja tihedamat konkurentsi õppekohtadele. Õpilaskonna regionaalne mitmekesisus on vähenenud, mis on osaliselt seotud majanduslike võimalustega. Elleri kooli õppima asuvate õpilaste arv on vähenenud piirkondadest, kus elatustase on madalam ja Tartus õppimise finantseerimine peredele liigselt kulukas. Instrumendiõpetajate puudumine on tinginud mitmete erialade sulgemise muusika huvikoolides, vähendades tulevikus nt Lõuna-Eestist õppima asujate osakaalu. Samas Tartu populaarsus hariduslinnana on tõusuteel, mistõttu on viimastel aastatel mitmeid õppima asujaid ka Põhja-Eestist.

Lähtuvalt lähiaastate demograafilise olukorra prognoosist ning EÕS kutseharidusprogrammis seatud näitajatest (keskhariduse tasemel õppurite jagunemise % üldkeskhariduse ja kutsekeskhariduse vahel) on Elleri kooli eesmärk hoida tasemeõppe õpilaste osas sama taset.

Kutsekeskhariduse õppekavadel õppijate arvu pole võimalik eriti suurendada, sest mõningatel erialadel alustatakse õpinguid üldjuhul pärast gümnaasiumi lõppu.<sup>6</sup>

Tabel 1. Elleri kooli õpilaste prognoos aastateks 2016–2020<sup>7</sup>

	2016	2017	2018	2019	2020
Põhikoolijärgsed õppijad	82	86	88	88	88
Täiskasvanud õppijad tasemekoolituses <sup>8</sup>	59	63	61	61	61
Noorteosakonnas õppijad	236	238	236	236	236
Täiendusõppes õppijad	150	162	170	176	182

Elleri kooli kutsekeskhariduse õppekavadele asuvad õppima väga heade õppetulemustega (keskmine hinne vahemikus 4,7–4,9) ning kõrge õpimotivatsiooniga õpilased, mistõttu neil on kõrgendatud ootused Elleri koolist saadavale keskharidusele.

Kutseõppes saadav muusikaalne haridus on üheks alusetapiks professionaalseks muusikuks või instrumendiõpetajaks saamisel, mistõttu jätkab suur osa Elleri kooli lõpetajaid otse tööturule suundumise asemel oma haridusteed järgmisel tasemel (2013. aastal Elleri kooli kutsekeskhariduse õppekavadel lõpetanud õpilastest jätkas õpinguid kolme aasta jooksul 100%). Oluliseks väljundiks tööturul on muusika- ja instrumendiõpetaja amet, kuna Eestis on üle 100 muusika huvikooli. Hetkel puudub Elleri kooli õppekavades pedagoogilisi kompetentse arendav moodul, et tagada võimalus lõpetamise järel huvikoolis instrumendiõpetajana tööle asuda.

## SWOT analüüs

### Sisemised tugevused:

- pikaajalised traditsioonid;
- professionaalsed erialaõpetajad;
- pädev tugipersonal ja toimivad arendusmeeskonnad;
- hea koostöö õpetajate ja õpilaste vahel;
- õpilaste kõrge õpimotivatsioon;
- kõrgetasemelised muusikakollektiivid;
- turvaline ning mugav õppe- ja töökeskkond;
- toimiv täienduskoolituste süsteem ja kutsealane eelõpe (noorteosakond);
- lõpetajad leiavad erialast rakendust või jätkavad muusikahariduse omandamist järgmisel haridustasemel nii Eestis kui ka välismaal;
- valikute võimalus läbi erinevate suunaõppeprogrammide;

<sup>6</sup> Klassikalise laulu erialale õppima asumiseks on vajalik eelnev häälepaelte väljakujunemine, mis tähendab vanust u 18 aastat. Kompositsiooni ja muusikateooria erialad on teaduslikumad ning seetõttu tehakse vastavad valikud hiljem. Kooridirigeerimise erialale asub tihti õppima mitmeid täiskasvanuid.

<sup>7</sup> Põhikoolijärgsed õppijad, täiskasvanud õppijad tasemekoolituses ja noorteosakonnas õppijad arvude aluseks on HTM-le esitatud monitooring õppijate prognoosi osas, kus on arvestatud ka väljalangevusega.

<sup>8</sup> Arvud ei sisalda töökohapõhises õppes õppijaid, kuna valdkonna spetsiifika tõttu on muusika erialadel töökohapõhise õppe läbiviimine komplitseeritud ning seetõttu keeruline prognoosida ka õppijate arvu.

- heal tasemel rahvusvaheline koostöö meistriklasse, koolituste, mentorite, suveakadeemiade jms näol.

#### **Sisemised nõrkused:**

- õpetajate suurest töökoormusest tingitud ajaressursi vähesus;
- õpilaste iseseisvaks harjutamiseks ettenähtud aja puudus;
- pedagoogiliste moodulite puudumine õppekavadest;
- vähene üldharidusainete maht õppekavades õpingute jätkamiseks järgmisel haridustasemel;
- õpilaskodu puudumine.

#### **Välised võimalused:**

- kooli tunnustatud positsioon linna kultuurielus;
- muusikaalne koolituskeskus Lõuna-Eestis;
- koostöö teiste (kutse)õppeasutuste ja erialaliitudega;
- kooliväline kontsertpraktika ja koostöö praktikakohtadega;
- koostöö rahvusvaheliste erialaliitude katusorganisatsioonidega.

#### **Välised ohud:**

- finantsressursside nappus;
- õpetaja töö vähene tasustatus;
- professionaalse muusiku töö vähene tasustatus;
- sisseastujate ebahühtlane muusikaalne ja üldkultuuriline ettevalmistus;
- professionaalsete õpetajate puudus mõningatel erialadel (kitarr, viiul, rütmimuusika klaver, akordion);
- kooli juurdeehitis suurendab ülalpidamiskulutusi, mis pole proportsioonis eelarve kasvuga.

### **Lõppenud arengukavaperioodi olulisemad saavutused**

- Õppekavade reformi käigus töötati välja uued õppekavad.
- Kooli dokumentatsioon on ajakohastatud ja vastavuses uue seadusandlusega.
- Praktikakorralduse osana on rakendunud õpimappide süsteem.
- Haridustehnoloogi toel on rakendunud süsteemne e-õppe arendus, suurenenud on digitaalsete õppevahendite ja -materjalide kasutamine.
- Koostöös Tartu Jazzklubiga on laienenud rütmimuusika erialade õpilaste praktikavõimalused.
- Rütmimuusika osakonna juures alustas koostöös TÜVKA-ga tööd pärimusmuusika osakond.
- Rakendunud on uus sisseastumistest, mis annab ülevaate õpilaskandidaatide muusikaalasest ettevalmistusest ning võimaldab õpet vastavalt sellele kohandada.
- Laienenud on koostöö ja vastastikune nõustamistegevus teiste õppeasutustega ning koostööpartneritega.
- Elleri kooli eestvedamisel on toimunud palju muusikakoolidele vajalikke konkursse, erinevaid meetodikaalaseid koolitusi ja koostöökohtumisi.
- Tihenenud on koostöö erinevate erialaliitudega.
- Rakendunud on õppeinfosüsteem, õppetöölaline infovahetus toimub ÕIS-i kaudu.

- Kooli pillipark on oluliselt uuenenud, salvestus- ja helitehnika kaasajastamine võimaldab ka Tartus helinduse lisaoskust omandada.
- Valminud on uus õppekorpus.
- Uus orkestri- ja kooristuudio (Tubina saal) on oluliselt avardanud võimalusi erinevate koolituste, konverentside, kontsertide ja praktilise õppe näol.

## Lõppenud perioodi vajakajäämised ja seosed 2016–2020 arengukavaperioodiga

Välja jäid töötamata õppekavadesse planeeritud kultuurikorralduse, helindaja ja pedagoogika valdkonna valikmoodulid, sest õppekavade reformi raames otsustas Elleri kool taotleda luba vastavate jätkuõppekavade väljatöötamiseks ning rakendamiseks. Kolmest jätkuõppekava taotlusest sai positiivse vastuse huvikooli muusikajuhendaja õppekava, mis on koostöös Georg Otsa nim Tallinna Muusikakooliga välja töötatud, kuid mille rakendamine on HTM-i poolt peatatud seoses õppekava nimetuse ja sisu mittevastavusega muusika- ja esituskunsti õppekavarühmale. Koolil on plaanis jätkata esmase instrumendiõpetuse metoodika alase õppe pakkumiseks võimaluste leidmist kas vastava jätkuõppekava edasiarendamise või esmasel tasandil pedagoogilise kompetentsi sissetoomisega interpreedi õppekavasse.

Seoses kutseõppeasutuse seaduse muutumise ning õppekavade reformi käigus ilmnenuid uute prioriteetidega jäi välja töötamata ning rakendamata koorijuhtimise õppekava kutseõpe põhikoolis ja gümnaasiumis. Tänapäeval pole vastav õppekava enam aktuaalne, sest koorijuhtimise erialal kutsekeskharidusõppe õppekavale õppima asuda soovivate õpilaskandidaatide hulk on suurenenud. Samuti on Elleri kooli juures tegutsemas mitmed koorikollektiivid, mis annavad soovi korral piisava ettevalmistuse koorijuhtimise erialale õppima asumiseks.

Ettevõtlusõppe ja kontsertkorralduse ühildamisel ei ole saavutatud taset, kus iga õpilane omab õpingute lõpuks praktilist kontserdi korraldamise kogemust. Edaspidi on kavas senisest suuremal määral rakendada õpilasi kontsertide organiseerimise protsessi koostöös erialaõpetajatega. Õpilaste ettevõtluslaste oskuste arendamiseks on mh plaanis kuulamispraktika sidumine kontsertkorraldusega ehk analüüs, mida peab tegema, et head kontserti korraldada.

Jätkuvalt on tungiv vajadus õpilaste majutusvõimaluste järele. Elleri kool jätkab koostöös HTM-ga õpilaskodu kohtade puudusele lahenduste otsimisega.

## Õppekavarühma arenguvaldkonnad lähtuvalt akrediteerimistulemusest

Muusika- ja esituskunsti õppekavarühma akrediteerimisel 2013. aastal tõi hindamiskomisjon välja arenguvõimalused, mille elluviimisega on kolme aasta jooksul tegeletud. Käesoleva arengukava perioodi jooksul ootavad rakendamist või lahenduste leidmist alljärgnevat hindamiskomisjoni poolt õppekavarühma peamiste arenguvaldkondadena sõnastatud ettepanekud:

- Praktikute kaasamine õppekavade arendustegevusse;
- Pedagoogilise kompetentsi sisseviimine õppekavadesse ja/või vastava jätkuõppekava loomine;

- Sisehindamise tulemuslikkuse parendamiseks sisse viia võtmetulemuste võrdlev analüüs G. Otsa nim Tallinna Muusikakooli vastavate andmetega;
- Praktika laiendamine rohkemal määral koolivälisesse praktikakohtadesse, seda nii kontserdipraktika kui pedagoogilise praktika korralduse osas;
- Õppekavade arendustegevuse raames teha suuremat koostööd praktika osas muusikakoolidega, eesmärgiga toetada tulevaste pilliõpetajate koolitamist ning nende tagasipöördumist regiooni;
- Otsida lisavõimalusi õpilaskodu rajamise rahastamiseks.

## Kooli missioon, visioon, üldeesmärk, strateegilised eesmärgid ja olulisemad tegevused eesmärkide teostamiseks

### Missioon

Muusikahariduse jätkusuutlik areng läbi kvaliteetse ja rahvusvaheliselt konkurentsivõimelise õppe.

### Visioon

Elleri kool on uuendusmeelne ja tunnustatud muusikahariduse kompetentsikeskus, mis toetub kolmele üksteisega tihedalt seotud sambale:

- muusikaalane kutseharidus;
- täienduskoolitus;
- loomemajandus.

### Üldeesmärk

Tagada õppijate vajadustele ja võimetele vastav kvaliteetne, paindlik ja mitmekesiste valikutega muusikaalane kutseõpe.

Üldeesmärk lähtub EÕS kutseharidusprogrammi üldeesmärgist. Üldeesmärgi saavutamist mõõdetakse riiklikul tasandil kokku lepitud tulemusnäitajatega (allikas: Haridussilm), mille osas Elleri kool on seadnud oma sihttasemed (tabel 2).

Tabel 2. Üldeesmärgi mõõdikud ja sihttasemed (allikas: Haridussilm)

Mõõdikud	Tegelik (alg)tase						Sihttase				
	2010	2011	2012	2013	2014	2015	2016	2017	2018	2019	2020
1. Õppetöö katkestajate osakaal kutsekeskhariduses I aastal, % <sup>9</sup>	10,5	0,0	4,3	23,5	0,0	15,8	<17	<17	<17	<17	<17
2. Õppetöö katkestajate osakaal kutseõppes keskhariduse baasil I aastal, %	9,5	10,5	26,1	33,3	14,3	5,3	<20	<20	<20	<20	<20
3. Õppetöö katkestajate osakaal kutsehariduses kokku, %	13,5	3,3	15,3	16,7	11,5	11,6	<17	<17	<17	<17	<17
4. Kutsekeskhariduse nominaalajaga lõpetajate osakaal, %	72,0	29,2			78	80	80	80			
5. Kutseeksami edukalt sooritanute osakaal lõpetajatest, %	19,2	2,8	18,2	23,1	14,3	5,0					
<b>Eesmärkide täitmist toetavad taustamõõdikud</b>											
6. Kutsehariduse lõpetanute keskmine tõine sissetulek, eurot keskmiselt kuus			689,8	670,4							
7. Õpilaste ja õpetajate ametikohtade suhtarv	2,7	2,5	2,7	2,4	2,3						

Elleri kooli ja Haridussilma erineva arvutusmetoodika ning seetõttu ka andmete erinevuse tõttu ei ole sihttasest seatud kutseeksami edukalt sooritanute ning õpetajate ja õpilaste suhtarvu osas. Muusika valdkonnas on kutseeksami sooritamise võimalus olnud ainult kooridirigeerimise ja akordioni erialadel ning seetõttu erineb Elleri kooli statistika kutseeksami sooritanute osas oluliselt Haridussilma omast. Kooli andmetel on akordioni ja kooridirigeerimise erialadel lõpetajad kõikidel aastatel kutseeksami edukalt sooritanud 100% ulatuses. Samuti ei määratle Haridussilmas esitatud andmed Elleri kooli tegelikku olukorda õpilaste ja õpetajate ametikohtade suhtarvu osas, kuna Haridussilmas on arvestuse aluseks võetud ainult tasemeõppe õpilaste arv, samas õpetajate osas on arvestatud õpetajate numbrilise koosseisuga (sh noorteosakonnas õpetavad õpetajad), mitte õpetajate tegeliku koormusega. Elleri kooli arvutuste kohaselt on 2015/16 õppeaastal vastav number 7,3. Sihttasest pole mõistlik seada ka kutsekeskhariduse lõpetajate keskmise sissetuleku osas, kuna muusika valdkonnas siirdub kutsekeskhariduse omandamise järel seoses haridustee jätkamisega otse tööturule väga väike hulk lõpetajaid.

<sup>9</sup> Katkestajate osakaalu suur kõikumine aastate lõikes tuleneb väiksest õpilaste arvust (kutsekeskhariduses I aastal keskmiselt 23 õpilast).

## Strateegilised eesmärgid 2016–2020

Lähtuvalt EÕS programmide, Tartu linna visioonist aastaks 2030, Eesti loomemajanduse olukorra kaardistusest ning Eesti riigi kultuuripoliitika põhialustest aastani 2020 on Elleri kooli strateegilised eesmärgid tegevusvaldkondade lõikes järgmised:

### 1. Õppe- ja kasvatustöö

1.1 Iga õppija individuaalset arengut toetav, rahvusvaheliselt konkurentsivõimeline kaasaegne muusikaalane kutseharidus;

1.2 Järgmisel haridustasemel edasiõppimist võimaldavad õppekavad, mis mh kujundavad hoiakut jätkata õpinguid instrumentaalpedagoogika erialal Eesti Muusika- ja Teatriakadeemias, et tagada muusikahariduse jätkusuutlikkus muusika huvikoolides;

1.3 Loovad ja ettevõtlikud õpilased, kes rakenduvad edukalt loomemajanduse valdkonnas juba õpingute ajal;

1.4 Kvaliteetne, paindlik ning tööturu arenguvajadusi arvestav elukestva õppe võimalus läbi muusikaalaste täienduskoolituste.

### 2. Personali arendus

2.1 Pädevad ning motiveeritud õpetajad, kes lisaks pedagoogitööle on tunnustatud tegevmuusikud ja/või praktikud erialase arendustöö valdkonnas;

2.2 Kõrge kvalifikatsiooniga, pidevas arengus ning uuendusmeelne tugipersonal.

### 3. Suhted koostööpartneritega

3.1 Kooli kõrge usaldusväärsus koostööpartnerite hulgas arvamusiidrina nii muusikahariduse pakkuja kui ka arendajana;

3.2 Kontserdi- ja loometegevusega on kool oluline koostööpartner Tartu kultuurimaastiku arendamise ja sündmuste korraldamise protsessides.

### 4. Eestvedamine ja juhtimine

4.1 Muusikahariduse põhiväärtuste säilitamine ja kvaliteedi tagamine läbi kooli tasakaalustatud õppe- ja töökorralduse;

4.2 Kool on muusikahariduse eestvedaja ja arendaja Lõuna-Eestis.

### 5. Ressursid

5.1 Muusikahariduse vajadusi arvestav kaasaegne õppe- ja töökeskkond;

5.2 Tasakaalus eelarve ja tõhus lisarahastuste leidmine ja kasutamine.

## Olulisemad tegevused eesmärkide teostamiseks

Õppekavaarenduses on oluline roll Elleri kooli uuenenud õppekeskkonnast (heli- ja salvestusstudio) tulenevatel võimalustel. Tööturu väljakutseid ning tänapäevaste töövahendite kasutamise oskuse arendamise eesmärki silmas pidades on lisaks traditsioonilistele õppekavadele plaanis uute õppesuundade (muusikatehnoloogia, helindus) väljaarendamine. Jätakuvalt on oluline ettevõtlusõppe edendamine, et tekitada juurde häid muusikamänedžere ning tagada, et lõpetajatel oleks muusikaalase ettevõtlusega alustamiseks vajalikud teadmised ja oskused. Muusika valdkonna huvikoolide õpetajate järelkasvu tagamiseks on oluline instrumendiõpetuse metoodika alase õppe rakendamine, et tagada lõpetajatele muusika huvikoolides töötamise võimalus.

Täiskasvanuhariduses on Elleri koolis jätkuvalt oluline roll otse gümnaasiumi lõpetamise või kutsekeskhariduse omandamise järel tasemekoolitusse õppima asujatel. Valdkonna spetsiifika tõttu on muusika erialadel töökohapõhise õppe läbiviimine komplitseeritud, kuid vastava



õppekava avamisel on plaanis töökohapõhise õppe võimaldamine jätkuõppe raames muusika huvikoolide instrumendiõpetajatele.

Täienduskoolituste valdkonnas on oluline eelkõige huvikoolide instrumendiõpetajate erialase taseme hoidmine ja tõstmine uuemate meetodikate tutvustamise kaudu. Vajalik on koolituste läbiviimine hariduslike erivajadustega (sh andekate) õpilaste ja täiskasvanute õpetamiseks, et tagada iga õppija individuaalset ja sotsiaalset arengut toetav, õpioskusi ja loovust arendav õpikäsitus.

Tööturu arenguvajadustest lähtuvalt on Elleri kooli eesmärgiks lisaoskuste omandamise võimaluse pakkumine (lisainstrumendi õppimine, loomemajandus, helindamine, muusikatehnoloogia, kultuurikorralduse alased baastadmised jne). Võrdsete võimaluste tagamiseks elukestvas õppes on oluline kokkuleppel HTM-ga laiendada riikliku koolitustellimuse raames rahastatavate täienduskoolituste sihtgruppi, et tagada erialase täienduskoolituse võimalus kõigile muusika huvikooli õpetajatele.<sup>10</sup>

Praktikakorralduses on oluline Elleri kooli väliala väljaehitamiseks võimaluste leidmine<sup>11</sup>, et tekiks juurde täiendav praktikakoht kevad- ja sügisperioodiks. Väliala laiendab ühtlasi praktika teemasid, võimaldades katsetada esituskunsti välitingimustes (sh akustika kasutamine ja helindamine välitingimustes), mis tagab lõpetajatele parema ja laiema ettevalmistuse.

Strateegiliste eesmärkide elluviimist toetav detailsem tegevuskava on esitatud lisas 1.

## Arengukava juhtimiskorraldus, uuendamise kord ja püstitatud eesmärkide täitmise seiramise põhimõtted

Arengukava kooskõlastab kooli nõukogu ja kinnitab kooli pidaja või tema volitatud isik. Arengukava täitmise eest vastutab kooli direktor. Arengukava elluviimine toimub tegevuskava alusel, mida ajakohastatakse vajadusel kord aastas. Arengukavas püstitatud eesmärkide täitmisest annab kooli direktor ülevaate kooli nõukogule ja nõunike kogule kord aastas. Arengukava uuendatakse arengukava kehtimisaja lõppemisel või oluliste muutuste ilmnmisel vastavalt vajadusele.

## Arengukava rahastamiskava

Arengukava eesmärkide täitmiseks on ette nähtud eelkõige riigieelarvelised vahendid (u 90%), mille puhul on prognoositud eelarve kasv seoses õpetajate palga kasvuga igal aastal 5%. Võimaluse korral kasutab Elleri kool investeringuteks erinevate toetusfondide vahendeid. Majandustegevusest laekuvate vahendite peamiseks tuluallikateks on kutsevõistlused, riigisisised ja rahvusvahelised koolitused, muusikaalased konverentsid ja ürituste muusikaline teenindamine. Kuna Elleri koolil pole tootmiseri alasid ja tootmisbaasi, moodustavad majandustegevusest laekuvad vahendid vaid väikese osa eelarvest.

---

<sup>10</sup> Lähtuvalt EÕS-s seatud eesmärkidest on HTM-i täiskasvanuhariduse koolitustegevuste peamine sihtgrupp keskhariduseta, erialase väljaõppeta ning vananenud oskustega inimesed, mis jätab erialase täienduskoolituse võimaluseta muusika huvikoolide õpetajad.

<sup>11</sup> Väliala publikuosa rajamise jaoks on olemas finantseering Tartu linna 2015. aasta kaasava eelarve raames 70 000 euro ulatuses.

Tabel 3. Elleri kooli arengukava 2016–2020 rahastamiskava.

<i>tuhat eur</i>		<b>2014 täitmine</b>	<b>2015 eelarve</b>	<b>2016 eelarve</b>	<b>2017 progn</b>	<b>2018 progn</b>	<b>2019 progn</b>	<b>2020 progn</b>
Saadud siirded (riigieelarvest, ministriumitelt)		1 477,5	1 496,0	1 556,2	1 587,3	1 619,1	1 651,5	1 684,5
Laekumised sihtotst-st ja projektipõhistest eraldistest	tegevus- kulu katteks	130,5	62,0	30,0	30,6	31,2	31,8	32,5
	investeeringuteks	1 468,0	234,0					
Majandustegevusest laekuvad vahendid		31,8	7,0	10,0	10,2	10,4	10,6	10,8
<b>Sissetulekud KOKKU</b>		<b>3 107,8</b>	<b>1 799,0</b>	<b>1 596,2</b>	<b>1 628,1</b>	<b>1 660,7</b>	<b>1 693,9</b>	<b>1 727,8</b>
Investeeringud, arendustegevus		1 480,7	242,0	8,1	8,2	8,4	8,6	8,7
Tegevuskulud		1 609,6	1 557,0	1 588,1	1 619,9	1 652,3	1 685,3	1 719,1
<b>Väljaminekud KOKKU</b>		<b>3 090,3</b>	<b>1 799,0</b>	<b>1 596,2</b>	<b>1 628,1</b>	<b>1 660,7</b>	<b>1 693,9</b>	<b>1 727,8</b>